



УДК 159.9.072.5

Pralogical thinking and its functions in in-depth cognition of the psyche

Пралогічне мислення і його функції в глибинному пізнанні психіки

Tamara Yatsenko

Academician of the NAPS of Ukraine, Doctor of Psychology, Professor of the Department of Practical Psychology Ukrainian State University named after Mykhailo Drahomanov

Тамара Семенівна Яценко

Академік НАПН України, доктор психологічних наук, професор

E-mail: yacenkots@gmail.com

ORCID ID: 0000-0002-1996-661X

Researcher ID: Q-5545-2018

Ukrainian State University named after Mykhailo Drahomanov, Ukraine

14/8, Turhenivs'ka Str., Kyiv, 01135

Український державний університет імені Михайла Драгоманова, Україна

Тургенівська, 14/8, Київ, 01135

Abstract

The article emphasizes the importance of pralogical thinking in the research procedure of in-depth cognition of the psyche in its integrity (“conscious/unconscious”). The article proves that the visualization of the psyche (according to its thematic differentiation) actualizes the effectiveness of pralogical thinking.

The main **research method** is the group form of the psyche objectification in in-depth cognition, which contributes to the psychoanalytical disclosure of the meaning of spontaneous and active dialogue in the ASPC group.

Results of the study. We have proven that every person (without exception) is capable of thematically visualizing their own psyche in the attempt to optimize it. The symbolic and thematic representation ability of the psyche makes it possible to objectify it into the sphere of observation and research.

The content of the material opens up perspectives **to conclude** that in order to reveal the effectiveness of the pralogical thinking in the in-depth cognition of the psyche, we are obliged to help the participants of ASPC groups to thematically objectify and visualize their own psyche. Through the introduction of dialogue, the latter makes it possible to achieve the cognition of internal stabilized contradictions, the resolution of which optimizes the psyche.

Keywords: active social-psychological cognition (ASPC); archaic legacy; law of participation; latent factors; the unconscious; pralogical thinking; the conscious; integrity of the psyche.

Анотація

Стаття підкреслює значущість пралогічного мислення в дослідній процедурі глибинного пізнання психіки в її цілісності («свідоме / несвідоме»). Стаття доводить, що візуалізація психіки (за тематичної її диференціації) актуалізує дієвість пралогічного мислення.

Провідним **методом дослідження** є групова форма реалізації опредметнення психіки в глибинному пізнанні, що сприяє психоаналітичному розкриттю смислу спонтанно-активного діалогу в групі АСПП.

Результати дослідження. Доведено, що кожна людина (без винятку) спроможна тематично візуалізувати власну психіку в спрямуванні на її оптимізацію. Символічно-тематична презентабельність психіки дає змогу її об'єктивувати у сферу спостереження та дослідження.

Зміст матеріалу відкриває перспективи зробити **висновок**, що для виявлення дієвості пралогічного мислення в глибинному пізнанні психіки ми зобов'язані сприяти учасникам груп АСПП тематично опредметнити, візуалізувати власну психіку, з наступним її аналізом. Останнє дає змогу через діалог вийти на пізнання внутрішніх стабілізованих суперечностей, розв'язання яких оптимізує психіку.

Ключові слова: активне соціально-психологічне пізнання (АСПП); архаїчний спадок; закон партиципації; латентні чинники; несвідоме; пралогічне мислення; свідоме; цілісність психіки.

Вступ

Диференціювання феномену психічного на свідоме і несвідоме не передбачає порушення цілісності його функціонування. Передусім йдеться про взаємозв'язок сфер свідомого і несвідомого, що має як онтогенетичну, так і філогенетичну заданість.

Якщо онтогенез переважно перебуває в полі зору академічної психології, то філогенез є менш вивченим у психології як такій, що потребує глибинних досліджень, котрі здійснюються нами в процесі «Активного соціально-психологічного пізнання» (далі АСПП). Щоб аналітично підійти до несвідомих надбань психіки, особливо у їхній архаїчності, важливо звернути увагу на психологічний формат спадку людства, який відзначається *колективними уявленнями та непідкореністю «принципу реальності»*.

Останнє зумовило наш інтерес до психіки первісних людей, що було предметом дослідження Л. Леві-Брюля [20], який підкреслив, що будь-який предмет (об'єкт) у первісних людей несе містичне навантаження. Вказана особливість сприйняття первісними людьми опредметненого світу знаходиться під впливом попереднього етапу розвитку людства в якому пріоритетними були не індивідуальні, а колективні уявлення. Зокрема, Л. Леві-Брюль пише: **«Первісні люди дивляться тими ж очима, що і ми, але сприймають вони не тією ж свідомістю, що і ми»** [20, с.73]. Мислення первісних у своїй основі містичне, що означає наявність відступів від реальності, які зумовлені більше *колективністю, а не індивідуалізованістю уявлень*. У сучасної людини мислення перестало бути містичним, особливо у сприйнятті більшості предметів. Л. Леві-Брюль стверджує, що «немає нічого такого, що сприймалось би однаково **ними і нами**» [Там само]. У первісних сприйняття предметів зберігає **полісинтетичність** (багатозначність), котра стосується не лише об'єктів, а й їх символів. Останнє враховується нами при розробці та реалізації методу **«Активного соціально-психологічного пізнання»** психіки людини.

Методи дослідження

Метод «Активне соціально-психологічне пізнання» (скорочено АСПП) є провідним у дослідженні заявленої в статті проблеми. Метод започаткований нами більш як сорокаріччя (див. докт. дис. [9]), хоча уточнювався багато разів, в залежності від розвитку психодинамічної методології пізнання психіки в її цілісності. Розвиток методу відбувався в аспекті все більшої адаптивності його інструментарію до пізнання психіки в її цілісності. Першопочатково метод мав орієнтованість на підготовку майбутніх педагогів до спілкування з учнями¹. Подальший його розвиток набув орієнтованості на цілісність психіки, з формуванням професійного нахилу на підготовку майбутніх психологів, що зберігається і дотепер. Останнє засвідчує рекомендація МОН України для використання методу АСПП у вузівській підготовці психологів [11]. Метод АСПП був основою для емпіричної частини досліджень у докторських дисертаціях: О. Максименко, В. Сафіна.

«Активне соціально-психологічне пізнання» має потенціал як забезпечення діагностико-корекційних функцій психіки, так і наукового пізнання в її цілісності («свідоме / несвідоме»), за умов спонтанної поведінки суб'єкта. Останнім часом нам вдалося відкрити важливу підструктуру психіки – це «Зверх-Ід», яка вказує на доісторичність розвитку психіки людства в доедіпальній період, котрий залишився поза увагою З. Фрейда. Це є зрозумілим при його вербалізації дослідного матеріалу: спонтанність вільних висловлювань пацієнтів. Фрейдівський підхід відзначається центрованістю уваги на чинниках породжених «Табу на інцест». Крім сказаного є ще одна причина ігнорування З. Фрейдом доедіпального періоду розвитку людства (який ми означили як «Зверх-Ід»). Специфіка психоаналітичних досліджень, основою яких була *вербалізація* суб'єктом спонтанної поведінки (вільні асоціації), котрий лежить на кушетці і проговорює все те, що «приходить в голову». Отже, можна з певністю сказати, що *етап розвитку психіки людства, який не був підкорений «принципу*

¹ Активне соціально-психологічне навчання в підготовці педагогів. Видавництво «Чечено-Інгушського державного університету». Грозний. 1985. – 87с.

реальності», залишився без уваги в ортодоксальному психоаналізі. В позавербальний аспект психіки людини око дослідника З. Фрейда не сягало.

Психоаналітичний підхід, у вищевказаних абрисах досліджень, З. Фрейда не працює у груповому методі АСПП. На заняттях АСПП можуть бути присутніми лише ті люди, які знаходяться в рамках психічного здоров'я. На заняття вони приходять із самостійно виконаним завданням: тематично адаптивними психомалюнками, що презентують психіку протагоніста. Як правило, усі респонденти справляються із завданням (обирають актуальну для себе психологічну тематику малюнків та самостійно розташовують їх у належному порядку відповідно їхній змістовій значущості.

За такої самостійно-художньої підготовки до занять в групі АСПП психолог здійснює психоаналіз в діалогічній співпраці з респондентом (див. «Додаток до статті»). Основна частина викладу матеріалу статті не оминає наш інтерес до первісних людей, що існували ще в доедіпальний період (тобто до їх **колективних уявлень**). Ми також відкрили ефективність сеансів глибинного пізнання психіки у груповій формі його реалізації (у малій чи великій групі). Відповідь на це питання важливо шукати у *психіці сучасних людей, крізь призму їхніх колективних уявлень*, які і дають змогу проводити АСПП у великих групах. Колективність це один із важливих архаїчних спадків людства, який сприяє успішності групової роботи.

Отже, ми уточнили, що метод АСПП реалізується у малих, або ж у великих групах, з обов'язковою тематичною візуалізацією психіки кожним із учасників. Саме візуалізована самопрезентація створює платформу для об'єктивності пізнання психіки в діалогічній взаємодії «Психолог ↔ Респондент». Психіка первісних людей, як доказують дослідження Л. Леві-Брюля, є невід'ємною від колективних уявлень. Нам видається, що саме ця особливість психіки є передумовою того, що ми дотепер ведем заняття АСПП не індивідуально, а лише в групах, спираючись на притаманну психіці людини колективність уявлень. Сторіччями будь-яке явище було лише частиною цілого. Водночас робота із «комплексом тематичних психомалюнків» особи сприяє їй в індивідуалізації. В

групах АСПП тематичні малюнки відзначаються орієнтованістю на презентацію смислової об'єктивності психіки людини в неповторності її суб'єктивності.

Історичні передумови результативності корекційних груп АСПП. Зародження об'єктивності у первісних людей було зумовлено практичними їх інтересами. Як стверджує

Л. Леві-Брюль, виразність цього процесу посилювалась необхідністю виживання людей у складних умовах. Важливо взяти до уваги той факт,

що у первісних намальовані об'єкти (їх зображення) набували природної значущості («Альтер-Его»), котра виражає «високість» символу реальності людського існування. З огляду на це, асоціації первісних людей є основою ідолопоклонства. Зображення може ототожнюватись із оригіналом і не лише через володіння відповідними його якостями, а й завдяки уяві про його функції. Дотепер це спостерігається у дітей, прикладом може бути істинна переконаність в тому, що «лялька жива». Нещодавно одна із учасниць групи АСПП розповіла, як мати їй нанесла незабутню травму на все життя тим, що без її відома подарувала улюблену нею ляльку сусідській дівчинці. Це викликало в ній не лише обурення, але й почуття меншовартості, обезцінення, відчуття бездоленості, нікчемності (безсилля), якого дотепер вона не може позбутися.

Л. Леві-Брюль вказував: «Якщо зображення сприймаються первісними людьми інакше, в порівнянні з тим, як ми їх розуміємо – то «вони по-іншому сприймають і сам їх оригінал» [20, с. 88]. Звідси висновок: цінним є не стільки відображення скільки оригінал, котрий криється за цим зображенням. Якщо предмети живі, то такими якостями, у сприйнятті первісних людей, володіє і зображення. Говорячи інакше, наповнення змістом зображень є залежним від оригіналу, що спостерігається і у студентів – майбутніх психологів, в процесі психоаналізу їхніх тематичних психомалюнків.

Крізь призму групового процесу АСПП стають зрозумілими відступи від реальності у тематичних психомалюнках (див. рис. 1). Порушення законів



Рис. 1. «Споглядання простору»

природи дає змогу людині бути презентабельною у повітрі і, неначебто, нести радість людям. Виявленню вказаних відступів від реальності сприяє спонтанність поведінки учасників АСПП, як і обов'язковість тематичної візуалізації власної психіки в психомалюнках. У групах АСПП знімається необхідність в «утриманні» просоціального обличчя².

Вищевказана особливість методу є цінною, адже опредметнення було характерним у людства ще із давніх-давен, тобто у **первісних людей**. Як доводить робота в групах АСПП із психомалюнками, в цьому є **спільність їх із містичною навантаженістю, що виявляється шляхом відступів від реальності**. Зокрема, **тінь вважалась (у первісних) тим самим, що і душа**, як не дивно вказане зберігається у людей дотепер. Феномен **тіні** у психомалюнках сучасних людей (майбутніх психологів) спостерігається дотепер. Тінь і відображення об'єкта, прирівнюються між собою, а, нерідко, вона має й пріоритет над «оригіналом».

Привид у первісних людей **не мав тіні**, бо він уже вважався реальністю. Все, що дикун бачить у сні, як вказує Л. Леві-Брюль, для нього є справжнім, тобто **рівнозначним тому, що є наяву**. Це походить ще з часів, коли первісні люди не розрізняли **реальне відображення від уявного**, для них «і те – і те» є **реальним**. Зауважимо, що саме цей ефект спостерігається і в зображеннях, котрі є важливими при трактуванні малюнкової візуалізації психіки сучасної людини. Останнє доводить колективність архаїзмів, при індивідуалізованості тематики психомалюнків-самопрезентантів в процесі АСПП (див. рис. 2 – 5).

² Це пояснюється введенням групових принципів: безоцінність суджень; центрація на «тут і зараз»; відсутність критики, зауважень, покарань; звернення один до одного «по імені» і на «ти» тощо. Такого типу принципи були введені ще в річищі прогуманістичного напрямку досліджень психіки (К. Роджерс, А. Маслоу).



Рис. 2. «Моя істинність в тіні»



Рис. 3. «Як я бачу себе (лев)»



Рис. 4. «Я-реальне, Я-ідеальне»

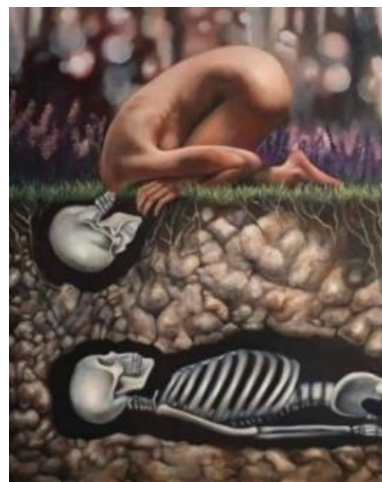


Рис. 5. «Спілкування з дідусем»

Для **пралогічного мислення**³ є характерним факт **урівнювання об'єктивних і суб'єктивних аспектів психіки**, завдяки чому вони набувають **рівнозначності** (зокрема: тінь і фігура). Почасти, тінь є сильнішою за фігуру («оригінал») (рис. 2, рис. 3); відображення у воді (рис. 4), чи то під землею (рис. 5). Як видно з наведених ілюстрацій психіки, сучасними студентами-психологами, для пралогічного мислення не є дієвим критерій *реальності*. В групах АСПП задача ведучого – допомогти респонденту **виокремити реальність від ілюзій**. Останнє потребує не лише аналізу тематичних малюнків, а й процесу діалогічної взаємодії із респондентом. Вказане сприяє об'єктивуванню індивідуалізованих смислів психомалюнків для кожного учасника групи АСПП.

³ Пралогічне мислення є поза суперечностями, воно базується на феномені партиципації (тобто співпричетності речей).

У первісних людей відсутні відмінність та контраст між реальним і ілюзорним, що виявляється (та виражається) у тематичних психомалюнках сучасних людей (майбутніх психологів). Об'єктивна реальність почасти перемішана, або й підкорена ілюзорним аспектам психомалюнку, що потребує уваги до **пізнання суб'єктивних особливостей психіки через відступи від реальності**. Сказане індивідуалізується тематично-малюнковим матеріалом у кожної людини.

Приміром, для індіанця **сновидіння** не є нижчою формою сприйняття, а навпаки – вважається **вищою формою**, бо там (у сновидінні) реалізується бажане: свобода активності, омріяність досягання певних цілей у бажаних подіях та ін. Наша понад як сорокарічна практика АСПП, з незмінним використанням малюнково-тематичної самопрезентації, дає підстави на висновок, що **сучасна людина не попрощалась з архаїзмами**, які зумовлюють багатозначність сприйняття [1; 13; 19]. Останнє можливо знівелювати за умов використання чисельності тематичних психомалюнків із наступним їх аналізом (див. «Додаток»).

Психомалюнок в АСПП використовується, як форма самопрезентації його учасників. Проходження груп АСПП відкриває перспективи адекватного самопізнання особою власної психіки через активізацію **механізму партиципації** (співпричетності). Вказаний механізм закладено у психіці ще з часів домовного періоду розвитку людства, коли принцип реальності ігнорувався. Об'єктивування інформації здійснювалось через співпричетність предметів (тобто через механізм партиципації). Вказаний механізм емпірично підтверджується семантичною полізначністю тематичних психомалюнків за наявності їх взаємозв'язку, за умов їх впорядкування особою, згідно значущості. Зокрема, використання багатьма людьми одного й того ж самого психомалюнка (у різних поєднаннях з іншими малюнками), засвідчує індивідуалізацію змісту психіки конкретної людини. Сказане вище аргументує відмінність психодинамічного підходу в її цілісності («свідоме / несвідоме») до розуміння психіки від академічного його трактування.

Зокрема, для академічної психології критерієм об'єктивності є факт того, що одне і те явище сприймається усіма однаково. Для пралогічного мислення важливим є механізм партиципації, тому зміст психіки передається і прочитується в АСПП, співпричетністю об'єктів (психомалюнків) чи явищ. Стає зрозумілим, що в домовний період розвитку людства партиципація була провідним чинником, котрий сприяв передачі інформації. І, як показує практика АСПП, цей механізм є «невмирущим» і набуває дієвості (оживає) у процесі малюнкової самопрезентації учасників груп АСПП. Людина візуалізовано (через психомалюнок) презентує власну психіку (на папері у психомалюнках) ще до зустрічі із психологом. Водночас рука людини спроможна бездоганно визначити послідовність психоаналітичного розгляду психомалюнків. Говорячи інакше, респондент презентує в групі АСПП набір власних тематичних психомалюнків під впливом партиципації з ними. Усі без винятку учасники АСПП з цим завданням справляються бездоганно. Отже, до зустрічі із психологом респондент презентує себе в тематичних малюнках, проте їх смислове навантаження він пізнає лише в процесі діалогічної взаємодії із психологом (в системі «П ↔ Р»). Кількість психомалюнків сприяє виявленню неусвідомлюваних тенденцій психіки, які можуть протистояти свідомим намірам.

Пізнання **пралогічного мислення** доводить провідну роль **колективних уявлень**. Останнє відкрило перспективи психоаналізу особистісних проблем суб'єкта в групах АСПП з опорою на його власне «тематично-малюнкове» опредметнення психіки. Сеанс діалогічного психоаналізу, за умов візуалізовано-тематичної самопрезентації учасників АСПП, є довготривалим – від шести до семи годин, у діалогічної взаємодії⁴. Процес АСПП актуалізує у присутніх в залі аналітично-індивідуалізовану роботу над собою, завдяки ілюстраціям психомалюнків та діалогічної взаємодії психолога із респондентом. Вищесказане є свідченням того факту, що пралогічне мислення відзначається колективністю, що й побуджує мотивацію присутніх в аудиторії до участі в сеансі психоаналізу.

⁴ Учасник АСПП незмінно присутній за власною ініціативою і незмінно ефективно приймають участь в діалозі, який є основою дієвості АСПП.

Наголосимо, що це можливо лише за умов тематичної візуалізації психіки протагоністом. Останнє доводить, що особливістю мови пралогічного мислення є механізм **партиципації** (співпричетність речей), в той час як мовою логічного мислення є **слово**. В груповому сеансі АСПП поєднується пралогічне мислення (візуалізація психіки) і логічне мислення, котре реалізується в діалозі у системі «Психолог ↔ Респондент».

Слово фактично оживлює психомалюнок в діалогічній взаємодії психолога із респондентом. Логічне мислення, яке нейтральне до партиципації, користується нею завдяки впорядкованості психомалюнків, що респондент здійснює самостійно (визначає послідовність їх розгляду). Вказане засвідчує наявність у людини «сліпої навички руки» [20]. Мотиваційне тло психоаналітично-діалогічної роботи психолога з одним і тим же респондентом впродовж шести-семи годин утримується не за рахунок логічного мислення, а більше за рахунок **механізму партиципації**, що латентно задає людині мотивацію синтезовану із пралогічним мисленням.

В психомалюнках виявляється урівнювання та смислова нероздільність *єднання земного і небесного, часткового і цілісного, живого і неживого тощо*. Такого типу мотиваційні чинники мають архаїчні корені, котрі дають заряд енергії, який об'єднує людей у великій аудиторії спільним інтересом самопізнання. Метод АСПП дає змогу об'єднати архаїчно-первісні мотиви людей до самопізнання з використанням тематичних малюнків, що засвідчує довготривалість психоаналітичного процесу впродовж цілого робочого дня.

Досвід проведення АСПП (у великих аудиторіях) доводить, що у психіці кожної людини дотепер зберігаються колективні уявлення. Тому колективність пізнання не знижує його рівень ефективності, результативності, а, навпаки, стимулює індивідуалізований самоаналіз кожним присутнім у великій залі, що вказує на універсальність психіки людини. Відступи від реальності у психомалюнках, які об'єктивуються у тематичних зображеннях як первісних, так і сучасних людей, є інформативно потентними. Проте розкриття сутності особистісної проблеми можливо пізнати лише в довготривалому процесі

діалогічної взаємодії психолога із респондентом. Останнє в котрий раз підкреслює той факт, що для пізнання психіки людини необхідно забезпечувати повздовжній її аналіз із використанням візуалізовано-тематичних презентантів. Саме такий психоаналітичний підхід дає змогу об'єктивувати внутрішньо задану активність психіки, що і є основою самопізнання учасників груп АСПП. Тому психокорекцію ми здійснюємо лише в групах АСПП і це слугує передумовою особистісного самопізнання та професійного зростання майбутніх фахівців-психологів.

Для сучасної людини розповіді про привидів є лінією розмежування з реальністю. В АСПП успішність самопрезентації психіки підсилюється психомалюнками, що активізується залишками архаїчної мотивації до самозображень. Особливо звертає увагу схильність людей до використання існуючих професійно-художніх тематичних зображень різних станів та психічної реальності як такої, в чому надає допомогу інтернет. Означення людиною психологічної теми малюнку перетворює його у психомалюнок. Учасник АСПП має свободу дій у процесі тематичного визначення у підборі психомалюнків для власної презентації, навіть посеред відомих класичних полотен.

Функціонування груп АСПП передбачає свободу поведінки, включаючи й опредметнення власної психіки. Само по собі тематичне опредметнення психіки відкриває необмежені перспективи пізнання смислово-індивідуалізованих параметрів психіки конкретної особи. В організаційні умови функціонування груп АСПП входить діалогічна взаємодія в системі «П ↔ Р», що каталізує процес глибинного пізнання чинників вибору психомалюнків, які об'єктивують особистісну проблему. Саме в групах АСПП відкриваються перспективи розкриття сутнісних чинників **особистісної проблеми суб'єкта** (внутрішньої стабілізованої суперечливості психіки).

Для розуміння психіки сучасної людини ми повинні актуалізувати в глибинному пізнанні категорію пралогічного мислення, інструментом, мовою, чи **механізмом якого є закон партиципації**. Ось чому так важливо брати до уваги **співпричетність** об'єктів (чи їх зображень). Пралогічне мислення презентується

нероздільністю з параметрами «іншої логіки», відмінної від «логіки свідомого». В сутності ефект проходження сучасною людиною групи АСПП полягає в тому, що в діалогічній взаємодії для неї відкриваються перспективи виявлення в психіці активності «іншої логіки», котра задається несвідомою сферою психіки.

«Логіка свідомого» і «інша логіка» зберігають суперечливість психіки невидиму суб'єкту. Говорячи інакше, невидимість для людини внутрішньої суперечливості власної психіки зумовлює у життєдіяльності відступи від реальності, а це вже є показником особистісної проблеми, яка зумовлює деформацію реальності, котра гальмує бажані просоціальні успіхи. Вказане окреслює втрати психологічної енергії та рівноваги, дискретність самовідчуттів та внутрішні бар'єри у спілкуванні та процесах соціальної самореалізації. За таких обставин у людини зберігається підкореність «Супер-Воно» («Зверх-Ід»), що започатковане ще в період доедіпального розвитку людства, котрий відзначався незалежністю від «принципу реальності» (див. «Модель», рис. 6, стрілка 5).

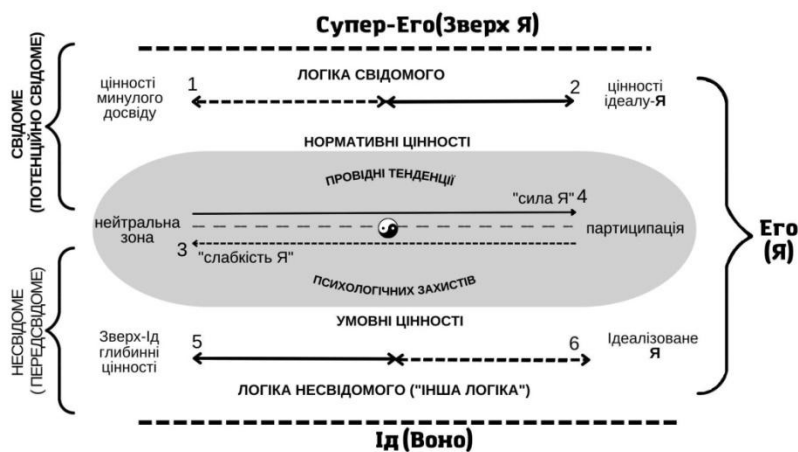


Рис. 6. «Модель внутрішньої динаміки психіки»

Співпричетність колективних (архаїчно заданих) уявлень є підлеглою «іншій логіці», при стушовуванні логіки свідомого. Тому в практичній психології важливою є категорія пралогічного мислення, яка поки що ігнорується (або ж є невидимою) для академічних психологів. Пралогічне мислення є підкореним в більшій мірі «іншій логіці», ніж логіка свідомого, що розширює охопність реальності світу в малюнковій самопрезентації через

нейтралізацію суперечностей та ігнорування принципу реальності. Зокрема, як стверджував Л. Леві-Брюль, – «пралогічне мислення не є підкореним законам, що виражають логічність природи психічного» [20, с. 89].

Пралогічне мислення представляє оптимальну платформу для вивчення психіки первісних людей для яких немає нічого випадкового тому це мислення є чимось значно більшим, змістовнішим, аніж його кваліфікація (окремими психологами) як «неправильне мислення». Звертає увагу те, що вказане мислення не підкорене земним, цивілізованим, причинно-наслідковим взаємозв'язкам. Ці зв'язки у пралогічному мисленні виражаються в параметрах логіки, яку характеризує процес випередження в часі, як і специфічність передачі інформації шляхом співпричетності предметів один з одним за **власною логікою, яку пояснити особа не може**. Пралогічне мислення відзначається тим, що послідовність та упорядкованість речей здійснюється психікою поза контролем свідомого. Водночас вказана упорядкованість виражається опосередковано завдяки наявності у людей «сліпої навички руки» (найбільш поширений, притаманний людям архаїчний спадок). В групах АСПП, ми спираємось на вказаний факт, що пояснює нашу пропозицію людині, яка готує візуалізовану власну самопрезентацію – розташувати підібрані нею тематичні психомалюнки у послідовності їхньої взаємопричетності. Вказане завдання усі учасники АСПП виконують швидко, із задоволенням.

Результати дослідження оптимальних умов ведення груп глибинної корекції дають змогу констатувати результативність того, що учасники АСПП (без винятку) самостійно підбирають (чи малюють тематичні психомалюнки) та визначають порядок їх розгляду (аналізу) в діалогічній взаємодії «Психолог ↔ Респондент». Процес упорядкування респондентом малюнкової самопрезентації означено на «Моделі» (рис. 6) назвою **партиципація**. Останнє засвідчує, що людина апріорі чуттєво володіє можливістю об'єктивувати взаємозв'язки між тематичними психомалюнками⁵. Звідси висновок: оптимальну послідовність аналізу психомалюнків кожна людина «знає» і «не знає» водночас.

⁵ Нумерація (послідовність) тем психомалюнків визначається учасниками АСПП самостійно.

Приміром, знає на «рівні активності руки», не знає – тому, що не може пояснити: «Чому саме такий порядок аналізу психомалюнків?». Відповідь буде: «так відчула». В цьому ми вбачаємо факт активності партиципації: відчуття неусвідомлюваного взаємозв'язку між попереднім психомалюнком і наступним, що й підтверджує дієвість **провідного механізму пралогічного мислення** яким є **партиципація, (співпричетність речей)**.

Партиципація потенційно володіє певною здатністю до упорядкування речей за смисловою їхньою значущістю. Повздовжній аналіз психомалюнків визначає «горизонталь» на «Моделі». Водночас існує «логіка свідомого», котра задає «вертикаль». Остання пов'язана із «словом», що пояснює важливість діалогу в групах АСПП [8; 21]. Отже, глибинне пізнання психіки конкретної особи, в групах АСПП, потребує актуалізації як мови несвідомого (партиципація малюнково-тематичної візуалізації психіки); так і мови свідомого: слово (діалог), що надає можливість діагностики та корекції, в процесі якої розкриваються смислові параметри візуалізованої самопрезентації. *Єднання мови несвідомого (символіка психомалюнків) з мовою свідомого (діалог), сприяє цілісному пізнанню психіки в її неповторності у конкретної особи.*

Отже, метод АСПП спирається на наукове розуміння цілісності психіки, що єднає як тематичну її візуалізацію, так і ведення діалогу психологом з респондентом («П ↔ Р») для об'єктивування інформації про пралогічні тенденції психіки, котрі ослабляють інстинкт самозбереження. Усвідомлення вищевказаного стимулює особи до внесення змін.

Логічному мисленню, на яке спирається академічна психологія, є невідомим механізм партиципації (тобто співпричетність речей), на який спирається пралогічне мислення. Психологія, яка викладається у вузах, на жаль, незнайома з пралогічним мисленням, тому вона є стерильною від терміну «партиципація», що є мовою «пралогічного мислення», на відміну від «слова» (мова свідомого). Логічне мислення не є прямолінійно причетним до пралогічного мислення (вони є незнайомцями, хоча і взаємопов'язаними, виходячи з цілісності психіки). Говорячи інакше, первісне (тобто пралогічне)

мислення незнайоме із логічним, хоча функціонально-латентно вони зберігають взаємозв'язок. У пралогічному мисленні механізм *співпричетності* (партиципації) є провідним у означенні «іншої логіки» психіки, аніж логіка свідомого. Принцип співпричетності базується на асоціаціях «попереднього» з «наступним». Говорячи інакше, **первісне мислення представляє містичність взаємозв'язків між функцією попереднього чинника із наступним.** «Первісність» навіть у сучасної людини, зумовлює ефект: «попереднє» побуджує зв'язок з «наступним». В цьому є містичність зв'язку між «попереднім та наступним». Первісна людина вірить в те, що «попереднє» володіє здатністю викликати (побуджувати) «наступне». У практиці АСПП ми це констатуємо під назвою **«імпліцитний (скритий) порядок»**, яким володіє рука людини. Останнє підтверджується тим, що кожний учасник АСПП бездоганно і швидко визначає порядок (почерговість) розгляду підібраних психомалюнків (кількість 15-35) для самопрезентації. Водночас між психомалюнками за «логікою речей» може не бути взаємозв'язку (один малюнок «за здоров'ям», а наступний може бути – «за упокій»). В цьому і є **інформаційна сутність партиципації**, якій невідома суперечливість і це передається через механізм «співпричетності речей», незалежно від їх якостей. Останнє є мовою об'єктивування смислових параметрів архаїзмів.

Вказане пояснюється тим, що людство в доедіпальний (досоціальний та довиховний) період опанувало лише функціями об'єктів (предметів). Цікавим є зміст впливу на психіку людини (учасника АСПП) ще того періоду становлення людства, в якому був відсутній «принцип реальності». Ми це спостерігаємо в психомалюнках сучасних людей, учасників груп АСПП (переважно майбутні психологи). Вищевказаний факт виявляється через малюнки та їх співпричетність. Для прикладу наведемо хоч би два психомалюнки (див. рис. 7, рис. 8).

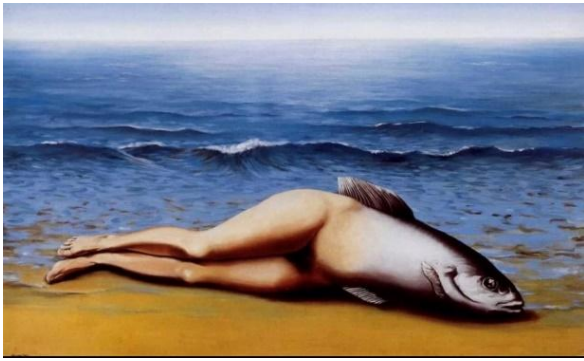


Рис. 7. «Моє неіснування»



Рис. 8. «Сприйняття мною нещастя»

Представлені тематичні психомалюнки відзначаються неприродністю сюжету. Цікаво те, що найбільш інформативним в психомалюнках є саме відступи від реальності. Тематичні психомалюнки виражають певну істину у психіці конкретної людини, пізнання якої потребує діалогу психолога з протагоністом.

Пралогічне мислення нероздільне із партиципацією (співпричетністю речей), котру можна вважати **провідником його змісту** (подібно «слову» у логічному мисленні). **Співпричетність (партиципація)** є дієвою ілюстрацією необмеженості способів вираження змістів (сми́слів) психіки через психомалюнки, завдяки пралогічному мисленню. Використовуються: як живі, так і неживі істоти; наземні чи небесні; земні чи підземні тощо. Феномен партиципації управляє зв'язками уявлень (їх асоціацією) на чому і тримається ефективність практики «психологічного опредметнення» феноменів психіки сучасною людиною, аналіз яких і є змістовою основою функціонування груп АСПП.

Ми переконуємось, що незалежно від рівня та характеру освіти, учасники діагностико-корекційного процесу АСПП здатні легко і швидко «опредметнити власну психіку», з використанням зображень, що передають певні змісти. Це може бути: використання психомалюнків чи іграшок; створення тематичних моделей із каменів чи робота з пісчаницею тощо. Вказане можна кваліфікувати як архаїчний дарунок людині, а саме: вміння використовувати зображення (опредметнені моделі) для самопрезентації власної психіки. Саме механізм

партиципації стимулює широту реалістичності можливостей особи в самопрезентації психіки шляхом її опредметнення.

При роботі в онлайн відзначається ефективністю використання тематичних психомалюнків, як форми об'єктивування змісту психіки конкретної особи. Індивідуалізована візуалізація психіки самоплинно задіює та активізує пралогічне мислення, зміст якого розкривається в процесі діалогічного аналізу тематичних психомалюнків. Чисельність тематично-візуалізованих малюнків сприяє повздовжньому об'єктивуванню психіки суб'єкта за активізації механізму партиципації (співпричетності). Саме цей чинник і каталізує процес результативного визначення протагоністом послідовності розгляду його тематичних психомалюнків. В глибинному пізнанні спостерігається психоаналітичний розвиток психіки осіб задіяних в діагностико-корекційному процесі АСПП. Останнє виявляється не лише в характері опредметнення власної психіки, а й в здатності її аналізу в діалозі психолога з респондентом з використанням опредметнених презентантів психіки.

Групова робота сприяє розвитку особистісного потенціалу учасників АСПП, що вдосконалює можливості їхньої саморефлексії [10]. Визначення партиципації (співпричетності) малюнків оптимізує пізнання їхнього індивідуалізованого змісту в діалогічній взаємодії психолога з респондентом. Діалог каталізує процес когнітивного пізнання психіки через осягнення її смислових параметрів в системі «П ↔ Р».

Коли маємо справу з категорією **пралогічного** або ж **містичного мислення**, то видається, що мова може йти лише про первісних людей. Досвід АСПП переконує, що це не так. Ми вийшли на фактаж пралогічного мислення, через процес тематичної візуалізації психіки студентами психологічних факультетів. Назва пралогічне – засвідчує факт істотних відмінностей вказаного мислення від логічного у сучасної людини. Приміром, є вислів: «Коли помреш, тоді і збагнеш, що таке життя». З одного боку, алогічність вислову, а з іншого – лаконічна форма вираження смислу того факту, що життя незбагненне, або важко зрозуміле за смислом допоки ти живеш.

Представлене вище підводить до висновку: *пралогічне мислення швидше спирається на смисли, аніж на поняття. Смысл існує поза словами.* Важливо розуміти, що «логічне» і «пралогічне» мислення не відображають виокремленість етапів (стадій) чи шаблів розвитку психіки людини. Л. Леві-Брюль стверджує, що невірно вважати, що пралогічне мислення історично передувало логічному мисленню. Водночас великою помилкою є також і той факт, що інколи пралогічне мислення відносять до «антилогічного», або ж – «алогічного». **Розрізнити пралогічне мислення від сучасного, логічного, можна за критерієм – відсутності протиріч. Пралогічне мислення абсолютно нейтральне до суперечностей (чи алогічностей)** (див. рис. 9-14). Алогічності зображень саме цим і передають певний їх смисл. Останній можна досягнути у співставленні зображення психомалюнку з його назвою, як і через діалогічну взаємодію психолога із респондентом (див. «Додаток до статті»).



Рис. 9. «Я – реальне»



Рис. 10. «Ідеальна дружина»

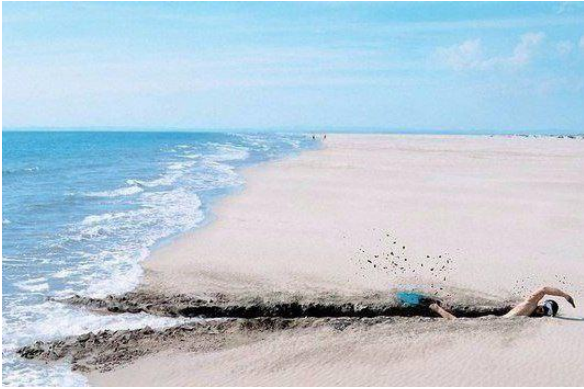


Рис. 11. «Надлюдські зусилля і задарма»



Рис. 12. «Дорослими керують діти в них самих»



Рис. 13. «Емоційне сприйняття людьми один одного»



Рис. 14. «Мій звичайний емоційний стан»

Вказані тематичні психомалюнки (рис. 13 і рис. 14) засвідчують відступи від реальності, які і об'єктивують особистісну проблему: деформація серечності із-за чогось важливого для особи. Зокрема серце – кактус (рис. 13) вказує (згідно теми) як люди сприймають один одного, крізь призму взаєморанимості, котра згодом «поростає чагарником», тема «Мій звичайний емоційний стан» (рис. 14). Особистісні проблеми людини нівелюються деградацією: обличчя поросло рослинністю. Обидва психомалюнки вказують на приглушеність у їх автора раціо у вирішенні власних особистісних проблем, що порушує адаптивність до життя.

Заняття АСПП переважно проводяться у групах психологів (майбутніх чи вже працюючих). Усі академічні заняття по психології у вузах не відзначаються, на жаль, орієнтованістю на підготовку фахівців до ведення психокорекційної

практики. Підготовка психолога не торкається розв'язання його особистісних проблем, як і забезпечення відкоригованості, що сприяло б оптимізації психіки. Розроблена нами психодинамічна теорія (див. праці [1; 3; 4; 5; 6; 7; 8; 10]), як і санкціонованість МОН України впровадження в практику методу АСПП в підготовці психологів (бакалавр), засвідчує належну його ефективність [11].

Практика АСПП доводить необхідність проходження майбутніми психологами груп глибинного самопізнання, тому що, без розв'язання особистісних проблем, професійні успіхи майбутніх психологів є під сумнівом, а зачасти, і недосяжними. Використання нами психомалюнків забезпечує наочні докази того, що психіку людини важливо пізнавати (особливо в рамках вузівської підготовки психологів), як у параметрах **логічного мислення**, так і **пралогічного**. Останнє забезпечується груповою формою роботи (АСПП) з використанням майбутніми фахівцями візуалізованої самопрезентації. Адже логічне і пралогічне мислення є взаємопідкореними впорядкованості психіки, і, водночас, – неповторно-індивідуалізованими. Логічне мислення не тотожне із «пралогічним мисленням». Розкриття останнього потребує аналізу архаїчного спадку людства, що набуває реалістичності за умов візуалізованої самопрезентації. Для прикладу наведемо тематичні психомалюнки (рис. 15-18), в яких єднається живе і неживе; земне і неземне; ціле і частина.



Рис. 15. «Єдність мертвого і живого»



Рис. 16. «Мої самовідчуття»



Рис. 17. «І знову потрібно поновлюватись»



Рис. 18. «Мій ідеальний стан»

Психіка «зацікавлена» у розв'язанні проблем, особливо тих, які задані не природнім шляхом, а введенням жорстких, соціальних обмежень, які інтроєктуються та породжують у людини цензорський погляд на себе. Останнє може задавати «хибне коло» і тому людині, зачасти, для особистісного самозростання замало (чи забагато) самокритичності. Для особистісного зростання потрібно реалістичне інформаційне підґрунтя, яке і забезпечується в групах АСПП.

Архаїчний спадок людства, котрий закономірно притаманний будь-якій людині, невидимо зберігає тенденцію до самоствердження. Особливо це відчутно в інцестних тяжіннях, на які в соціумі накладено «табу». Багатолітня практика АСПП надає підстави вважати, що для психіки «не буває нерозв'язаних проблем». Особистісні проблеми суб'єкта можуть бути різні (особливо в контексті їх ситуативності); найбільш стабільними і розлогими в часі, є проблеми породжені едіпальними залежностями, з якими первісні люди не були ще навіть й знайомі, вони не були підкореними «принципу реальності».

Метод АСПП, який формувався на досвіді здійснення діагностико-корекційного процесу з людьми, що знаходяться в рамках психічного здоров'я (вузівські майбутні психологи), дав змогу сформувати певні науково-методологічні відкриття. Ми зупинимо увагу на тих, котрі засвідчують чуттєве тяжіння до табуйованого об'єкта і неможливість його реалізації, що контекстно вказує на едіпальну залежність особи.

Наведемо малюнки юнака, психіка якого виразно виявила едіпальну залежність (тяжіння до матері). Рис. 19 і рис. 20 засвідчують неможливість чуттєвої його реалізації, як і самопокарання (див. рис. 20).

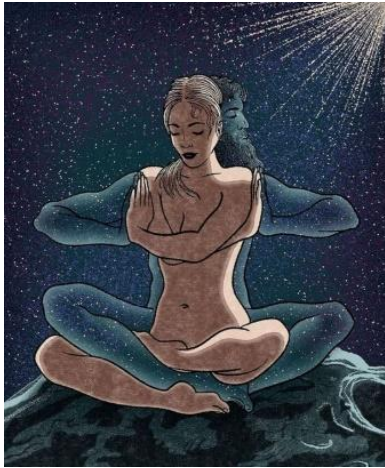


Рис. 19. «Відчуття чоловічо-жіночої гармонії»



Рис. 20. «Моя пристрасть»

Як можна бачити, рис. 19 ілюструє платонічно-чуттєвий рівень єднання чоловіка з жінкою; близькість в параметрах дружби («рука до руки»), аніж чуттєвого єднання. Наступний рис. 20 того ж самого юнака, вказує на його бездоленість власною інцестною пристрастю (рис. 20). Клітка в якій він знаходиться, це натяк на перебування в лоні матері, яка є несприятливою для життя. Обидва малюнки вказують, що тяжіння до матері виражає бездоленість юнака через відчуття власної, внутрішньо-заданої неволі.

Пралогічне мислення не прагне позбавлятися суперечностей. Однією із причин є те, що архаїчний спадок не підлеглий «принципу реальності», передусім тому, що вони [протиріччя] для нього не існують (там панує механізм партиципації (співпричетності)). Отже, передача інформації здійснюється через співпричетність речей, об'єктів, предметів чи їх зображень – все це пояснюється механізмом партиципації, який існує поза протиріччями. Для пралогічного мислення протиріч не існує, воно вільне від них. Шкода, що академічна психологія навіть не дивиться у бік пралогічної сутності психічного і тим самим ігнорує розуміння феномену психіки в її цілісності («вертикаль»: свідоме / несвідоме; «горизонталь»: онтогенез / філогенез).

«Мовою» пралогічного мислення є партиципація, а це означає, здатність психіки виражати інформацію через механізм співпричетності речей. Вказане є додатковим аргументом у об'єктивності розуміння значущості доєдипального періоду у формуванні психіки людини. Цей період залишився недоторканим теорією З. Фрейда. Нам думається, що причиною цього була вербалізованість його аналітичної процедури. Початок глибинного пізнання в АСПП – це малюнково-тематична самопрезентація. Люди приходять на сеанс АСПП із набором тематично психомалюнкової самопрезентації. Остання і є невід'ємною передумовою діалогічного психоаналізу, який веде психолог. Саме через психомалюнки ми вийшли на доєдипальний, досоціальний, довиховний періоди розвитку людства, котре було **вільним (незалежним) від принципу реальності**. Уся психомалюнкова тематична активність учасників АСПП доводить факт дієвості доєдипального періоду розвитку людства (а значить синтезованості із психікою людини). Пралогічне мислення **не має ініціативи ні в породженні суперечливостей психіки, ні у їх ігноруванні. Такого типу мислення стерильно від бачення протиріч**. Співпричетність речей (партиципація) – ось джерело передачі інформації в доєдипальний період, що і виявляється у малюнково-художньому самовираженні сучасних студентів – майбутніх психологів.

У наукових працях ми багаторазово підкреслювали, що *«просто так нічого не буває»*, як і те, що для «психіки не буває нерозв'язаних проблем». Для бажаних опанувати психоаналізом в групі АСПП, тематично-візуалізована власна презентація психіки є обов'язковою, як передумова участі у груповій діагностико-корекційній роботі. Глибинне пізнання не лише задіює, а й активізує емоційно-моторні чинники, що знаходять вираження в «опредметненні» власної психіки тематичними психомалюнками. Виконуються вони майбутніми психологами у вільному режимі активності моторики руки, але із врахуванням теми малюнку.

Передбачається, що від спонтанного вибору зображень (чи їх створення) здійснюється тематична презентація психіки. Згадаймо позицію фахівця з

проблем «пралогічного мислення» Л. Леві-Брюля, який стверджував, що для первісного (пралогічного) мислення немає різниці між оригіналом і його відбитком (образом чи тінню). Тому можна розраховувати на повноцінне пізнання, та самопізнання психіки, користуючись «відбитком» психіки, яким і є психомалюнок. Психоаналіз, в групах АСПП, ґрунтується на тематичних психомалюнках, котрі передають сутнісні характеристики психіки конкретної особи у своїй сукупності. Тематика психомалюнків (пропонованих назв, або ж придуманих) актуалізує пралогічне мислення. Процес створення психомалюнку підкорений **пралогічному мисленню**, котрому незнайома суперечливість, вона для нього не існує. Важливо пам'ятати, що мова пралогічного мислення – це не **слово**, як то в логічному мисленні, а **співпричетність будь-яких речей** (об'єктів). Вищесказане має назву **партиципація**, що є провідною в індивідуалізації тематичних психомалюнків за законами **співпричетності речей**. Недаремно ж є приказка: «скажи хто твій друг і я скажу хто ти».

Функціонування груп АСПП, поглиблює професійну підготовку майбутніх фахівців. Пралогічне мислення розширює простір самовираження, як і розуміння інформації про психіку конкретної особи через психомалюнкові зображення, які можуть виходити за рамки законів земного тяжіння, але водночас, цим самим, і передають істотну інформацію про психіку людини. Наведемо приклади психомалюнків (рис. 21 – 26), якими презентують себе учасники АСПП (контингент: студенти психологічних факультетів). У психомалюнках фігурують як «відбитки» образу особи, її тіні, які функціонально урівнюються, або ж і домінують над «оригіналом».



Рис. 21. «Як мене бачать люди і я сама себе»

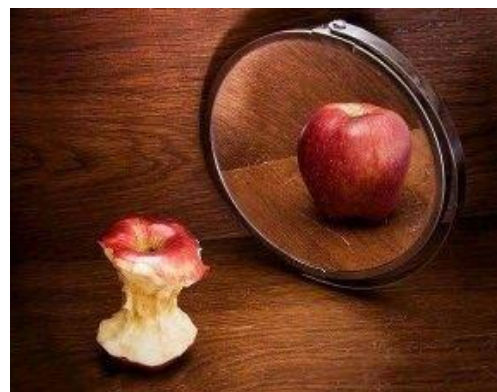


Рис. 22. «Я серед жінок»



Рис. 23. «Як мене бачать люди і я сама себе»



Рис. 24. «Тінь – це я: в ній я живу у реальному світі»



Рис. 25. «Моя самопідтримка» (я і дзеркало)



Рис. 26. «Я – реальне, Я – ідеальне»

Закон партиципації виявляється в колективних уявленнях, саме тому АСПП передбачає групову роботу. Феномен **співпричетності** лежить в основі утримання спільного інтересу групи людей до самопізнання через психоаналіз тематичних психомалюнків. Робота відбувається з однією людиною (на тлі групи). Спрацьовує колективна і водночас індивідуалізована ідентифікація учасників АСПП. Говорячи інакше, учасники великої групи АСПП (≈ 50 і більше осіб) не залишаються байдужими до власної психіки в ситуації психоаналізу тематичних психомалюнків окремої людини (в діаді «Психолог \leftrightarrow Респондент»). В групі людей **актуалізується відчуття співпричетності** з психікою іншої людини, що є чинником успішності глибокого пізнання.

Провідною в цьому процесі є емотивна співзвучність протагоніста і спостерігачів, котра енергетично каталізується діалогом в діагностико-корекційній взаємодії психолога з респондентом. Спостерігачі самоплинно включаються у роботу над собою під впливом побаченого і почутого. Це є доказом універсальності психіки (при її індивідуальній неповторності), останнє доводить багаторічний досвід занять АСПП в групах. Саме універсалізованість

психіки – мінімізує пасивність спостерігачів. Кожний учасник індивідуалізовано асимілює із групового процесу АСПП певні стимули для персоналізовано-аналітичної роботи над собою. Саме тому заняття глибинного пізнання психіки активізуються у великій групі людей, які включаються у процес взаємодії психолога із однією людиною (на тлі групи⁶).

Понад сорокарічна практика АСПП доводить, що **між оригіналом і зображенням існує зв'язок за законом партиципації**. Всяке зображення, або ж репродукція, співпричетна із властивостями життя оригіналу. **Співпричетність** не передбачає автономізації окремих аспектів подрібнення цілісності образу, як і не має перепон у розмаїтті єдності якостей форм зображення із оригіналом. Більше того механізм партиципації (співпричетність) володіє здатністю наповнення зображення емотивною реалістичністю конкретного сприйняття. Зачасти, копія або тінь сприймаються як оригінал. Механізм партиципації є особливо значущим в процесі психоаналізу тематичних психомалюнків, за якого зображення наповнюються якостями оригіналу. **Оригінал і зображення (тінь) об'єднані дієвістю справжності характеристик з можливими відступами у бік бажаного**, котре видається суб'єкту реальністю. За словами Л. Леві-Брюля «**від зображення можна отримати теж саме, що і від оригіналу**». На цей постулат ми спираємось у здійсненні психокорекційного процесу, дотримуючись правила опредметнення психіки протагоністом ще до початку занять.

В групах АСПП, ми аналітично працюємо із психомалюнками спираючись на пралогічне мислення, якому, за його природою, характерна колективність. Л. Леві-Брюль підкріплював свою позицію результатами тридцятилітніх досліджень, які зумовили важливий висновок: «**усі речі пов'язані не лише між собою, а і з людиною**». Це стверджує природність ідеї неперервності життя людства, як і існування партиципаційного взаємозв'язку між живим і мертвим, між видимим і невидимим, між частиною предмета і його

⁶ Для бажаних, щонеділі проводяться заняття АСПП, із характерною для них довготривалістю аналітичної роботи (5-6 годин) із одним респондентом, при аналітичному розгляді 30-35 психомалюнків.

цілісністю та ін. Механізм узагальнення полягає в тому, що мислення первісних людей, мимовільно піддається містичному його трактуванню. Проте, це не повинно завадити розумінню істинності тих чинників, які не підлягають анімістичній інтерпретації.

Важливо враховувати, що мислення первісних людей, котре незмінно обтяжене уявністю містичного сприйняття, водночас є формою **пралогічного мислення**. Останнє дає змогу розуміти **взаємозв'язок між предметним та живим світом, що каталізується законом партиципації**. Вказаний закон **ігнорує фактаж наявності суперечностей, що дає змогу об'єднувати необ'єднуване, оживляти неживе, сягати до недосяжного, жити під водою, чи під землею бути в безповітряному просторі, як і не рахуватися із земним тяжінням** (див. рис. 27-30).



Рис. 27. «Мое самовідчуття»

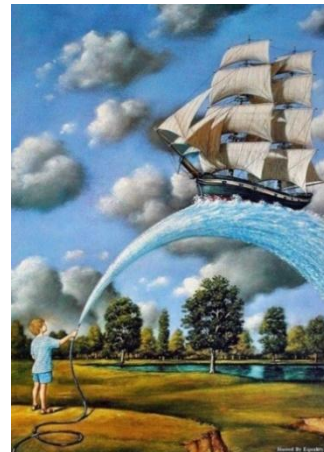


Рис. 28. «Моя мрія»



Рис. 29. «Бажання сили»



Рис. 30. «Мое самовідчуття: під водою»

Вищенаведені психомалюнки являють собою тематичну малюнкову самопрезентацію учасників АСПП.

З точки зору логічного мислення усі вищенаведені психомалюнки своєю нереалістичністю відображають певні реальні почуття та переживання учасників АСПП. Ось яка ця свобода обходження з реалістичністю законів земного світу, котра характерна для процесу візуалізації психіки. Вищепрезентоване дає підстави ствердити відмінності між логічним і пралогічним мисленням. Важливо ще раз наголосити на тому, що пралогічне мислення *підкорене закону партиципації, який позбавлений будь-яких протиріч і конфліктів*. Вказаний закон ґрунтується на співпричетності речей, нейтралізуючи їхню суперечливість принципу реальності. Наведені вище ілюстрації суперечать логічному мисленню, яке є підлеглим принципу реальності, котрий спирається на причинно-наслідкові (логічно-обґрунтовані) чинники.

Для фахівців в галузі глибинної психології **важливо розуміти колективність пралогічних уявлень в їх індивідуалізованості**. Представлене вище, дає змогу зрозуміти контекст **природи речей, сутність якої виявляється в їх взаємозв'язках між собою**. Л. Леві-Брюль наголошував на існуванні потреби в уточненні співіснування закону суперечності (на якому базується академічна психологія) і закону співпричетності (якому підлегло пралогічне мислення). Говорячи інакше, співпричетність речей є мовою пралогічного мислення, а прямолінійне означення речей є мовою академізму.

Вище представлений матеріал дає змогу зрозуміти увагу первісних людей як до живих, так і неживих об'єктів, предметів. Для них усі явища без винятку **просякнуті загальним життям, яке є неперервним, завдяки дієвості містичної сили механізму співпричетності: усі речі у сприйнятті первісних людей мають взаємозв'язок не лише між собою, але і з людиною**. Останнє і дозволяє нам використовувати опредметнення психіки в групах АСПП.

Сама по собі **ідея неперервності життя** пояснює наявність природнього взаємозв'язку між видимим і невидимим; між живим і мертвим; між частиною предмету і його цілісністю. Мислення первісних людей здатне відчувати

співпричетність одного предмета з іншим, що й охоплюється **законом партиципації**, котрий базується на здатності **ігнорування психікою суперечностей**. Для пралогічного мислення вони як не існують.

У нас немає можливості досліджувати психіку первісних людей, проте, працюючи із психічно здоровими людьми (переважно майбутні психологи), ми враховуємо вказане вище і тому ставимо їм задачу візуалізації власної психіки у тематичних психомалюнках, з наступним психоаналізом. Важливо зауважити, що усі із завданням справляються бездоганно. Тому є підстави ствердити, що індивідуалізація виконання психомалюнків (чи їх підбір із існуючих для самопрезентації) сприяє глибинному пізнанню психіки конкретної людини. Глибинне пізнання відбувається в діалогічній взаємодії психолога з респондентом. Психоаналіз тематичних малюнків створює адекватні передумови для вивчення пралогічного мислення.

Важливою проблемою є пізнання співвіднесеності пралогічного мислення із логічним, що ще потребує дослідження. Ми дійшли висновку, що не має підстав вважати, що вказаними різновидами мислення (логічне і пралогічне) **управляє один і той же механізм**. Аналіз функціонування механізмів пралогічного мислення спирається на співіснування між собою речей, об'єктів, предметів, явищ. **Закон суперечності** є дієвим лише у форматі логічного, академічного мислення і повністю відсутній в пралогічному мисленні. Вищесказане окреслює актуальність прояснення **відмінностей у механізмах логічного і пралогічного мислення**.

Для цього необхідно більш чітко уточнити наступне: свідомі сфера психіки підлегла **законам логічного мислення, що не терпить суперечностей**, а для несвідомої сфери, котра спирається на пралогічне мислення (яке поза суперечностями), **дієвим є лише механізм співпричетності речей**. **Індивідуалізовані уявлення суб'єкта підкорені логічному мисленню**, в той час як **колективні уявлення – підкорені пралогічному мисленню**. Так, чуттєве сприйняття (уявлення) сучасної людини **індивідуалізоване**, а **колективні уявлення є узагальненими та пралогічно породженими**. *Індивідуалізації в*

колективних уявленнях не існує. Говорячи інакше, між колективними уявленнями відсутня розмежувальна лінія.

Можна зробити висновок, що **дієвість закону співпричетності не лише відіграє провідну роль у формуванні колективних уявлень, але й посилює розумові функції особи, розширюючи простір для раціоналізації алогічностей та їх нівелювання, чому сприяє процес занять в групах АСПП.**

Закон протиріччя (суперечності) виявляється передусім у тих ситуаціях в яких цього потребує раціональне мислення. Але ж вказаний закон протиріччя **причетний і до тих аспектів психіки, в яких діє закон партиципації**, що ми спостерігаємо в групах АСПП, що засвідчує цілісність психіки.

Останнє дає змогу констатувати можливе єднання логічних і пралогічних операцій, які в реальності функціонально є схожими, тому знаходяться поза дослідженням в системі АСПП, вони є непомітними і виокремленими один від одного. **Метафорично це виокремлення можна порівняти з маслом у воді.** Тому *логічні і пралогічні операції піддаються автономному аналізу.* З огляду на сказане можна ствердити, що логічне і пралогічне мислення співіснують. Більше того, лише через механізм співпричетності (партиципації) психіка здатна виражати певну соціально-перцептивну інформацію в її цілісності. Логічне мислення превалує у психіці сучасної людини, але ж **не здатне нівелювати дієвість пралогічного мислення тому що з ним воно незнайоме.** «Пралогічне мислення» не воює з логічним мисленням (як і навпаки) через відсутність їхнього знайомства. Внутрішньо для психіки людини провідним чинником є її **бажання.** Бажання, в значній мірі, емотивно відгукуються через пралогічне мислення, яке володіє ширшим простором вираження архаїчно заданих тенденцій. На це вказують зображення в психомалюнках, зокрема: на землі; в небесах; у воді, під землею чи під водою (чи там і там), уже наводилась нами належна візуалізація через психомалюнок (див. рис. 27-30).

У пралогічного мислення більше можливостей передати певну інформацію шляхом візуалізації, використовуючи опредметнений, земний чи позаземний простір, за власною пралогічною сутністю. Вказане розширює форми

об'єктивування інформації, яка розкриває смислові параметри особистісних проблем (внутрішніх суперечностей) конкретної особи. Хоча само по собі пралогічне мислення неспроможне здійснювати критичний аналіз.

Цікаво, що відступи від реальності, які незмінно присутні в психомалюнках стимулюють («інтригують») людину до їх вибору для власної презентації. Людина здатна адекватно підібрати психомалюнки, як презентанти власної психіки, але її свідомість (котра підкорена логічному мисленню) нездатна, без сторонньої допомоги, розкрити та зрозуміти глибинний (скритий) їхній смисл.

Висновки

- Доведено не лише теоретико-методологічну обґрунтованість психодинамічної парадигми, а й релевантність та практичну доцільність групового методу глибинного пізнання психіки – АСПП;
- Стаття розкриває відмінність логічного мислення від пралогічного, за критерієм суперечностей, які невідомі первісному мисленню;
- Доводиться той факт, що дослідження пралогічного мислення потребує тематичного предметнення психіки особою, з наступним його психоаналізом, що сприяє розумінню психіки в її цілісності («свідоме / несвідоме»);
- Зміст статті презентує структуру психіки, в її доповненні категорією «Зверх-Ід», яка володіє можливостями впливу на психіку сучасної людини (ще з доєдіпального, довиховного періодів розвитку людства, поза підкореністю «принципу реальності»);
- В статті доводиться факт важливості використання візуалізованих засобів пізнання, які сприяють вираженню розвитку психіки в домовний період (у візуалізованих формах);
- Матеріал статті доводить важливість використання як вербальних, так і невербальних засобів пізнання в групах АСПП, що охоплюють як свідому, так і несвідому сфери психіки;

- Дослідно стверджується важливість використання діалогічної взаємодії в рамках ефективного функціонування методу АСПП;
- Результати емпіричних досліджень засвідчили адекватність як і методологічно-практичну доцільність, актуалізації пралогічного мислення учасників груп АСПП (відмінного від логічного), котре задане архаїчним спадком людства.

Конфлікт інтересів

Автори заявляють про відсутність інтересів

References

1. Amurova Ya. V. (2022) *Osoblyvosti vidobrazhennia fenomenu vyny v maliunkakh tatu : dys. ... d-ra filosofii v haluzi psykholohii* : 053. Pereiaslav, 385 s [in Ukrainian]
2. Andrushchenko V. P., Yatsenko T. S. (2023) *Filosofsko-psykhodynamichniyi format rozuminnia sutnosti psykhiky v yii tsilisnosti*. s. 9-75.
Teoretychni i tekhnolohichni zasady profesiinoi pidhotovky zdobuvacha vyshchoi osvity do formuvannia sotsialno uspishnoi osobystosti u dytynstvi : kolektyvna monohrafiia / V. P. Andrushchenko ta in. ; za zah. red. prof. V. P. Andrushchenka. – Kyiv : Vyd-vo UDU imeni Mykhaila Drahomanova, 496 s. [in English] <https://doi.org/10.31392/UDU-mono-k-fp-2023>
3. Kalashnyk, I. V. (2009) *Hlybynno-psykholohichni vytoky tendentsii osobystosti do spykholohichnoi smerti* [Tekst] : avtoref. dys. ... kand. psykhol. nauk: spets. 19.00.07 «Pedahohichna ta vikova psykholohiia». Kyiv. [in Ukrainian]
4. Kaminska, A. M. (2016) *Osoblyvosti vykorystannia khudozhnikh tvoriv u protsesi hlybynnoho piznannia psykhiky subiekta* [Tekst] : avtoref. dys. ... kand. psykhol. nauk: spets. 19.00.01 – zahalna psykholohiia, istoriia psykholohii. Lutsk. [in Ukrainian]
5. Manzhara, S. O. (2021) *Hlybynne piznannia dualizmu psykhiky osobystosti: dys. ... d-ra filosofii v haluzi psykholohii*: 053. Pereiaslav, 358 s [in Ukrainian]
6. Sidenko, Yu. O. (2017) *Hlybynne piznannia perynatalnoi symvoliky shliakhom vizualizovanoi reprezentatsii maibutnoho psykholoha* : dys. ... kand. psykhol. nauk. Ivano-Frankivsk, 508 s [in Ukrainian]
7. Siryk, I. V. (2013) *Edipova zalezhnist ta yii vplyv na formuvannia psykhiky subiekta* [Tekst] : avtoref. dys. ... kand. psykhol. nauk : 19.00.07; Kyiv. un-t im. Borysa Hrinchenka. [in Ukrainian]
8. Franchuk, O. Yu. (2015) *Dialoh u hlybynnii korektsii maibutnoho psykholoha* : avtoref. dys. na zdobuttia nauk. stupenia kand. psykhol. nauk : 19.00.07; Kyiv. un-t im. B. Hrinchenka. – Kyiv. [in Ukrainian]
9. Yatsenko T. S. (1989) *Psykholohichni osnovy aktyvnoi pidhotovky maibutnoho pedahoha u spilkuvani z uchniamy*: dys. ... dokt. psykhol. nauk : spets. 19.00.07. «Pedahohichna i vikova psykholohiia». Kyiv, 432 s. [in Russian]

10. Yatsenko T. S. (1996) *Psyhlohichni osnovy hruvovoi psyhokorektsii: Navch. posib.* – K., 264 s. [in Ukrainian]
11. Yatsenko, T.S. (nauk. ker.), Tesliuk, P.V., Yevtushenko, I.V., Avramchenko, S.M., Lysianska, T.M., Kharchenko, D.M., Serhienko, I.M., Zazhyrko, M.P. (2005). *Haluzevyi standart vyshchoi osvity.* Napriam pidhotovky: 0101 – Pedahohichna osvita. Spetsialnist: 6.010100 – Praktychna psyhlohohia. Osvitno-kvalifikatsiinyi riven: bakalavr. Kyiv. [in Ukrainian] <http://surl.li/oawvf>
12. Yatsenko T. S., Halushko L.Ia., Bila O.A., Sidenko Yu.O. (2017) Hlybynne piznannia psyhiky z vykorystanniam vizualizovanoi reprezentatsii subiekta *Tekhnolohii rozvytku intelektu*, T. 2, Vypusk 5. [in Ukrainian] http://nbuv.gov.ua/UJRN/tri_2017_2_5_7
13. Yatsenko T. S. (2019) *Archaic legacy of the psyche: psychoanalysis of the problem phenomenology.* Dnipro [in Ukrainian]
14. Tamara Yatsenko, Liubov Halushko, Iryna Yevtushenko, Svitlana Manzharo (2020) Pralohichnist myslennia psyholoha v konteksti hlybynno-korektsiinoho piznannia *Psyhlohohia i suspilstvo.* Vypusk 4, S. 54-69 [in Ukrainian] <http://pis.wunu.edu.ua/index.php/uapis/article/view/1118>
15. Yatsenko T. S. (2021) *Deep cognition methodology: pralohical and logical thinking.* – Dnipro: Innovatsiia. – 323 s. [in Russian]
16. Yatsenko T. S., Halushko L.Ia., Yevtushenko I. V., Serhata I.O., Tkachenko K.V. Teoretyko-praktychni problemy hlybynnoho piznannia psyhiky subiekta v yii pralohichno-vizualizovanykh vyjavakh. "*Tekhnolohii rozvytku intelektu*". Vol 6, No 2(32) (2022) [in Ukrainian] https://psytir.org.ua/index.php/technology_intellect_develop/article/download/607/182
17. Tamara Yatsenko, Oleksandr Mytnyk, Lyubov Halushko, Kateryna Tkachenko, Dmytro Bul'chenko. Osoblyvosti piznannia pralohichnoho myslennia u protsesi psyhohanalizu vizual'nykh prezentantiv psyhiky sub'yekta. *Psyhlohohiya i Suspilstvo.* #2 (2022) S.113-134 [in Ukrainian] <http://pis.wunu.edu.ua/index.php/uapis/article/view/1180>
18. Yatsenko Tamara, Andruschenko Viktor (2023) A philosophical view on the psychodynamic cognition of the subject's psyche. *Technologies of intellect development.* Vol 7, No 1(33) [in English] https://psytir.org.ua/index.php/technology_intellect_develop/article/view/615/187
19. Yatsenko, T. (2021). *Archaic Heritage of the Psyche: Psychoanalysis of the Phenomenon* (V. Lunov, Trans.). Ottawa: Accent Graphics Communications & Publishing. Glasgow: Society for the support of publishing initiatives and scientific mobility Limited [in English]
20. Lévy-Bruhl, Lucien (1938). *Mystic experience and symbols to the primitive people.* Paris: Alcan [in French] Retrieved from: https://www.researchgate.net/publication/284309609_Levy-Bruhl's_Theory_of_Primitive_Mentality
21. Yatsenko Tamara, Ivashkevych Ernest, Halushko Lyubov, Kulakova Larysa. Dialogue in In-Depth Cognition of the Subjects Psyche: Functioning of pragmatic referent

statements. psycholinguistics. Psykhohinhvistyka. Zb. Nauk. Prats. Pereiaslav: FOP Dombrovska Ya.M. 2022. Vyp. 31(1). S. 187- 232. <https://psycholing-journal.com/index.php/journal/article/view/1256/351>

ДОДАТОК

до статті: «Пралогічне мислення і його вияви в глибинному пізнанні психіки»

Респондент В. студентка-психолог УДУ імені Михайла Драгоманова.

Виконала завдання: самостійно підбрала тематичні малюнки для самопрезентації.

Діагностико-корекційна робота із респондентом В.

(стенограма ведення процесу АСПП)



Рис. 1. «У кожного із нас є відповіді в середині»

П.: Яка назва психомалюнку (рис. 1)?

В.: Назва малюнку: «У кожного з нас є всередині відповіді на питання». Цей малюнок дійсно про мене, бо я погано пам'ятаю своє дитинство, але мені в пам'ять вривався перехідний вік, років 13, коли я почала замислюватись над життям та цікавитись психологією. Пам'ятаю, що в 13 років перший раз я пішла до психолога (шкільного) через бажання отримати відповіді на проблемні питання які не могла зрозуміти самостійно. Одним словом, я формувала себе сама і тому назва цього психомалюнку виражає ще й моє бажання дізнатись відповіді на питання, котрі для мене були цікаві. Кожного року я підводжу підсумки і помітила, що в моєму житті є одні й ті самі ситуації, котрі повторюються, що хвилюють мене, хоча кожного разу я реагую на них по різному. Тому мені вкрай важливо з цим розібратись і я маю надію, що рано чи пізно я дізнаюсь адекватну відповідь.

П.: На психомалюнку (рис. 1) є контекстний смисл матеріалу (зокрема, «око на грудях»), можливо, що це певні періоди твого життя, коли ти почала сама себе осмислювати і ставити запитання? Вагомим є і те, що ти

стверджуєш повторення ситуацій у твоєму житті. За цим можуть критися певні установки закріплені з дитинства, що функціонують за законом вимушеного повторення. Чи не конкурують між собою «обличчя» і «око на грудях»? Бо нижнє око схоже на філософське око, чи то так?

В.: Скоріше так. Це око не схоже на око дівчини, бо в неї блакитні очі, а середнє – має карий колір. Для мене це ознака іншого, «третього світу».

П.: Тоді за яких обставин це око з'являється, і чи ти його приймаєш? Є твої очі як у людини і є інше око велике і самотнє. Тоді око кого, чи чого? Мудрості, досвіду твоєї душі, як кваліфікувати це око? Можливо ти його в когось запозичила, зокрема у батьків чи з літератури?

В.: Мені видається, що це око інформації, що надходить до мене, яку я поглинаю із соціальних мереж, книг, навчання, розмов із подругами та батьками. Словом це те, що я від когось щось беру. Більше того, воно ж мене і створює. Останнє пояснює велич та значущість цього ока.

П.: Навіть створює тебе?

В.: Так. Це є певний фундамент і домівка, я будую себе сама по циглинках.

П.: Зрозуміло, тоді чи не конкурує це око із твоїми природними очима, які присутні на рис.1, котрі сформувались природньо помимо твоєї волі? Бо великим оком ти поглинаєш соціально-інформаційний простір, то чи нема конкуренції: твої очі і твої бажання різняться, а значить може бути конкуренція! Ти можеш внутрішньо втрачати сили, бо твої очі голубі, а це велике око, каре.

В.: Я погоджуюсь, це так і є. Вони дійсно більше конкурують, аніж взаємно пов'язані між собою, тому зараз відбувається в мені якесь просвітлення.

П.: Просвітлення? Це вочевидь те, що приймають твої голубі очі?

В.: Так, і є.

П.: А як ти приходиш до просвітлення? Шляхом аналізу та особистісного зростання? Як же зінтегрувати себе воедино?

В.: Це певні моменти, коли опускаються руки. Через депресивні стани та етапи життя, коли ти сидиш і думаєш, чому сталося так, а не інакше. Як трапляється так, що ніби робиш усе вірно, а приходиш до того фіналу, який зовсім не був бажаним та передбачуваним? Йдеться про відповіді, які я шукаю...

П.: Тоді дійсно є певна конкуренція, між тим набутиим тобою у соціумі та оком. Перейдемо да наступного малюнку. Яка його назва?



Рис. 2. «Індивідуальність»

В.: Назва рис. 2 – «Індивідуальність». На ньому зображена дівчина, яка помітно виділяється з поміж інших, і показує свою індивідуальність, свою неповторну особистість. Хоч кожен є особливим, але при цьому ми схожі між собою. Я помічала, що людина яка нерідко говорить про індивідуалізованість, про те, що необхідно виокремлюватись, зачасти сама діє типово та шаблонно, навіть, моментами, стереотипно. Це питання пов'язане у мене із батьківськими відносинами. Від батька я не чула компліментів і навіть просто слів «я тебе люблю». І так пройшло все дитинство аж до більш свідомого віку. Наразі в мене є

нормальні, теплі стосунки, проте більше з матір'ю, аніж з батьком. Пам'ятаю, що завжди намагалась у школі, і серед людей виділятись, щоб привернути увагу та почути теплі слова, які хотілось чути від батьків. Я сама нерідко звертаю увагу на прояв людиною індивідуальності.

П.: Звертаєш увагу на прояв індивідуальності? Може тому, що сама прагнеш до індивідуальності і тобі тоді індивідуалізовані люди цікаві своєю не типовістю?

В.: Так, це вірно.

П.: Чи не вториш ти батька? По малюнку, якраз те, що тебе не влаштовувало у батьків, то ти його і ухопила. Ти оригінальна і відчуваєш себе такою, але ти не бачиш людей (подібно як батьки не бачили тебе). Ти дивишся над головами тих, хто поряд?!

В.: У мене були навіть розмови з батьками про це (про їх не увагу до мене), але вони закінчувались нічим.

П.: Подивись у бік того, що ти могла винести в собі відображення стосунків із батьками те, що тебе у них не влаштовувало. Бо на малюнку ти виглядаєш самотньою, хоч і серед людей. Для тебе люди не насправді є, і водночас, ти їх не бачиш, вони для тебе усі на один типаж. На рис.2 бачимо те прикра, що тебе «чпало» у стосунках із батьками, бо вони несправді не бачили тебе особливю, неповторною, розумною, красивою і перспективною. Тепер (коли ти доросла) сподіваюсь ти вже відчуваєш, що подібні відчуття у твоїх руках. Разом з тим важливо розуміти, що психіка характерна компенсація того, чого не вистачало. Психіка вирішує питання нерозлучності із лібідним об'єктом через інтроєктування їх характеристик як і моделей поведінки. Хоч про це ти, вочевидь ніколи не думала. Особистісні проблеми, ховаються від прямого та свідомого погляду на них. Неусвідомлення може обумовлювати перенесення їх на власного партнера. Ваш особистий погляд (на рис. 2) здійснюється «над головами інших людей», але ви можете очікувати (від цих людей) певної компенсації, того чого не вистачало в батьківській сім'ї.

В.: Так, дійсно, це так.

П.: В собі ви ще не попросились з дитиною, про що свідчить така поведінка.

В.: Я і сама якось думала про це і дійсно розумію зміст того про що ви говорите. І признатись (чесно), я моментами не готова узяти повну відповідальність на себе за власні вчинки. У свої 19 років я розумію, що в деяких моментах, я не хочу виходити із дитячої позиції, бо вона для мене комфортна. Можливо я таким чином намагаюсь компенсувати те, чого мені не вистачало від батьків, а потім і у відносинах з хлопцем, і це було відчутним.

П.: Тобто у відносинах тобі хочеться домінувати, задавати їм тон і характер?

В.: Так, я люблю, щоб було по-моєму.

П.: А хто з батьків є близьким до сказаного тобою?

В.: Я думаю тато, хоча мати робила все так, щоб тато подумав, що це наче він був основою ініціатив.

П.: Для психіки не буває не розв'язаних проблем, за цим криється факт, прагнення людини до психологічного комфорту. Ти будеш компенсувати бажане у побудові взаємин із хлопцем.

В.: Не можу не погодитись, в мені багато чого є від тата, хоч це і не завжди мені є приємним. Неначе я знаходжусь як поміж двох світів, бо з одного боку я дуже схожа на нього (тата) за характером (це мені може заважати), але це вторення йому відбувається поміж моєї волі. Мама теж це помічала і говорила мені, що я інколи як татко себе поведжу.

П.: Такі репліки тобі можуть видаватись несправедливими, бо ти ж й сама не планувала бути як тато, тим паче, що ти від цього настраждалась.

В.: Дуже влучно ви сказали, так воно і є.

П.: Цікаво, що на малюнку (рис. 2), який ти підбрала для самопрезентації, ти ідеш вперед, прогресуєш. Останнє показано додатковими фігурами натовпу і назад не дуже можеш піти (теж через натовп), але водночас ти вперед не дивишся, а повернута поглядом назад чи не говорить це про те, що ти несеш, як певний «фатум» із минулого? Перейдемо до наступного малюнку (див. рис. 3).

В.: Назва малюнку «Кожен із нас живе в різних світах, проте деякі з них пересікаються». Тому психомалюнок наповнений багатьма «світами» які викликають у моїх відчуттях те чого я боюсь. Думки про те, що є стільки різноманітних людей, але проблеми у них дуже схожі і це мене лякає.

П.: Тобто схожість переживань інших людей із твоїми переживаннями лякає тебе?

В.: Так, бо це говорить про їх усталеність.

П.: Особливо цікавою є фігура, яка знаходиться в бульбашці. А хто із них ти?

В.: Я трохи нижче, захована в шарі (більша фігура) лише голова та лице виглядає. Я так іноді себе почуваю. Ніби я у своєму світі та лише спостерігаю (див. знизу зображення у кулі, двоє людей).

П.: За архетипною символікою, ми бачимо людину (в кулі як у самозахисті та пасивності). Схоже в утробному стані. Ця куля як капсула не дозволяє тобі самореалізуватись та бути активною у власних дорослих проявах, в частині «брати на себе відповідальність». Чи відчувала ти щось подібне, коли тобі треба відпочити від твоєї активності, сподівань, поразок та усього іншого?

В.: Так, це буває стабільно і в такі моменти я намагаюсь прожити свої емоції по максимуму. Тоді бажано ні з ким не комунікувати, щоб була можливість відпустити емоції та наповнитись спокоєм.

П.: В професії психолога дуже важливо бути відкоригованим, бо інакше ти можеш сама собі шкодити у власній самореалізації і будеш втрачати зайву енергію під час професійної роботи. По презентованому тобою в малюнку ти неначе капсульована, що за архетипною символікою, зберігається (стоїть) певний нерозривний зв'язок із батьками і тоді це проявляється в нереалізованих потребах, що може призводити до знесилення. На малюнку внизу присутні й інші фігури чи є потреба з ними рахуватись і аналізувати?

В.: Я концентрувала увагу на людині в оболонці.

П.: Тоді твоя залежність від батьків є дуже сильною, хоч не завжди ця залежність викликає у тебе приємні почуття.

В.: Погоджуюсь.

П.: Почуття можуть маскувати твою залежність від батьків і тоді вона набуває невидимості. Тобі необхідно їх знейтралізувати, що наблизить тебе до образу дорослої, бо зараз ти ще в очікуванні чогось від батьків?!

В.: Ви праві, це так і є. Я хочу саме це змінити, але не знаю конкретно як?

П.: Твої очікування затримують тебе в позиції дитини і в залежності. Це те чого ти не хочеш, проте сама створюєш. І коли відчуєш, що є якісь претензії або, що то треба їх перебудувати на нейтралітет, тоді ти перестанеш обнуляти свій потенціал. Навіть зверху над оболонкою є дві фігури і вони теж як в певній кулі, а яка з них ближча до тебе?

В.: Моя фігура дівчини, яка виходить на перший план. Так я бачу стосунки: вона ніби відсторонена, а він тягнеться до неї (див. кулю внизу, рис. 3). Це схоже на мою поведінку, коли з одного боку я дуже хочу уваги, але прагну щоб її дарували, а сама не даю ніякої реакції.

П.: А чи немає схожості цієї композиції із взаєминами з батьками?

В.: Справді це є, ніби повторюю такі ж саме очікування. Більше того, тато неначе більше тягнувся до мами, а вона ніби геть не відповідала йому взаємністю. Тобто

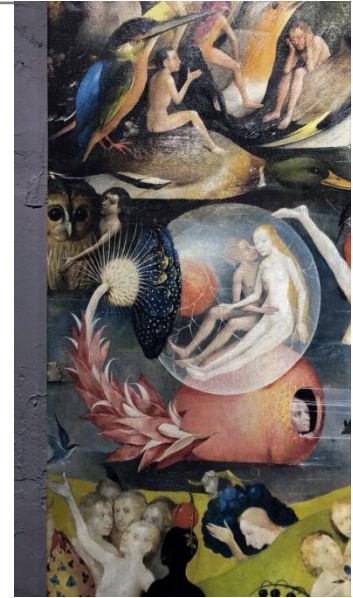


Рис. 3. «Кожен із нас живе в різних світах, проте деякі з них пересікаються»

взаємини були досить холодні, хоча тато більш тепло проявляв увагу, а мама не сильно відповідала йому взаємністю, якби був у неї «погляд зверху».

П.: Може тобі такої позиції не вистачає у взаєминах? Можеш розповісти, що ж так тебе привабляло у тому, що ти хочеш тепер зберегти (чи повторити) у власних взаєминах? Фігурка чоловіка менша і стушована на твоєму фоні, а це як тенденція демонстрації своєї сили. При усій твоїй красі, привабливості, ти на другий план ставиш ту людину, яка до тебе тягнеться. Ілюзорно цим ти собі сама неначе додаєш «жіночих гідностей» («ось яка я, і можу тебе ігнорувати»).

В.: Ви праві, це присутнє в моїй поведінці, я кайфую, коли хтось стелиться.

П.: А для чого це тобі? Адже це не буде працювати на ідилію та гармонію ваших взаємин?

В.: Це ніби підкріплення того, що у нього є інтерес та цікавість до мене. Ось так я аргументую.

П.: Але ж так ти маніпулюєш людиною, яка переживає чуттєве тяжіння до тебе і залежність. Ти отримуєш від цього задоволення?

В.: Так, це вірно, я розумію, що мені важливо добитись його інтересу до мене, а далі (коли підкорила) мені стає не цікаво, або я хочу щоб цей інтерес проявлявся до мене явно в покорі, а я при цьому буду зберігати відстороненість.

П.: Чи не думаєш ти, що за цим криється комплекс неповноцінності, при усій твоїх гідностях, як фізичних так і пізнавальних?

В.: В цьому впевнена, що це так. Це якраз про індивідуалізованість, звідусіль хочеться чути, що ти не така як усі, ти особлива та унікальна. Це кайф моєї душі.

П.: Дуже приємним є твоє розуміння того, що може продукувати комплекс неповноцінності. Тепер в полі твого зору буде те, що саме ти робиш себе залежною від того, чи будуть поклонятись тобі, чи будуть комплементарно вибудовувати взаємини, і чи буде похвала.

В.: Так, ви правду кажете, я дійсно дуже залежна від переліченого вами.

П.: А скажи, залежна людина – це сильна чи слабка?

В.: Слабка.

П.: Бачиш, як ти вірно рефлексуєш, ти все розумієш, тоді запитання: такими діями ти хочеш перекрыти, зневілювати відчуття власної слабкості (чи неповноцінності), що сформоване ще в сім'ї і приглушує твою зрілість? А сама як ти думаєш, від кого ти могла вказане вище мимоволі успадкувати? Можливо сама мама подібне теж переживає?

В.: Дійсно, я помічала не раз у мами схожу тенденцію поведінки. В ній також присутня залежність від власного «Я». Загалом це перетікає у всі сфери життя, коли настає відчуття того, що ти їй віддаєшся повністю і при цьому відчуваєш що, тобі – ніяк, і ніщо, не може додати простору дій.

П.: Але ж це «продиктовано» у мами комплексом неповноцінності і тому так потрібно їй, щоб хтось поклонявся та звільняв від таких ущемливих для «Я» почуттів.

В.: Думаю ви близькі до правди, важко подивитись у бік, який майстерно та старанно нею примасковується.

П.: По малюнку ми бачимо, що твій партнер (рис. 3) – применшений, неначе йому «ще б підрости», помужніти, бо ти як леді, така красуня, але наполовину лише до нього повернута (середній фрагмент рис. 3).

В.: Дивлячись на малюнок, я бачу свою домінантність, яка полягає у тому, що мені неначе подобаються «недозрілі» люди, щоб можна було сказати, що їх поведінка, близька до дитячої, і тоді у мене є можливості домінувати.

П.: Спробуй перефразувати, ще раз, що саме тобі подобається (виходячи з рис. 3)? Приміром ти можеш сказати: «Що мені подобається відчувати зверхності над іншими людьми і мені важливо відчувати, що я господиня у цих взаєминах, і що все в моїх руках».

В.: Немає чого і додати, дуже влучно сказано, я впізнала як моє.

П.: Коли ти обирала малюнки, то що тебе привабило найбільше? Виходячи з аналізу, – людина у скорлупці, неначе як в утробі, а в утробі у нас немає проблем. Але ж тебе привабила і жінка, бо вона на авансцені, а це те до чого ти прагнеш. Хоча можеш проговорити сама і мене поправити.

В.: Я б цей малюнок, умовно, поділила на три частини, хоча не можу сказати, що я в однаковій мірі звернула увагу на образи «зверху» та «знизу». Мою увагу привернув центральний образ малюнкової експозиції, людина що виглядає із скорлупи.

П.: Ну якщо ти в тій скорлупі то це означає, як те, що ти в якихось аспектах, як і «не народилась», а з іншого боку «хочеш позбавитись від власних особистісних проблем». Ти розумна і в тебе буде ще час подумати над отриманим емпіричним матеріалом. Давай перейдемо до наступного рис. 4.

В.: Ще хочу сказати, що я збагнула, що в мене є певні труднощі із позбавленням відчуття «виходу із утробы», неначе я цього прагну, але в той самий час замало докладаю для цього зусиль, щоб вивільнитись від полону матері. Тут якраз про мою дитячу позицію і якщо це не зміниться, то воно мені завадить в самореалізації, я це розумію, особливо в роботі психологом, буде дієвим перенесення (чи контрперенесення), а це породжуватиме не професіоналізм.

П.: Ти все правильно зрозуміла, і вміло, чітко проговорила, тобі дійсно треба позбавитись від залежності від самої себе, що є передумовою професіоналізму.

В.: Наступний малюнок має назву «Лід» (рис. 4). Я бачу лід, який є відбитком мого серця (в душі). І це йдеться про моє самопочуття зараз. Я бачу що дівчина тепла, але із льодинкою всередині. Хлопець холодний, але при цьому віддає своє тепло дівчині.

П.: І там і там (в обох фігурах) є суперечність.



Рис. 4. «Лід»

В.: Так. На рис. 4 присутній симбіоз на фоні суперечностей.

П.: Ми бачимо, що юнак малоактивний, більше того схожий (чи близький) до не живого. Дівчина навпаки, як оберігає спокій свого серця і душі. При цьому дівчина намагається підкорити хлопця, бо для нього, вочевидь, то є важливим. Чи не робиш ти щось подібне, що робила твоя мати?

В.: Роблю звичайно. Це типова поведінка, яку я спостерігала у мами з батьком. Помічаю, що моментами я теж так себе поведжу як вона. Коли батько холодний ззовні, при цьому відчувається теплота зсередини. Мати і я схожі ззовні, я вся така добра і тепла, а насправді в мене замість емоцій спокій, інколи навіть льодяний.

П.: Люди можуть відчувати нещирість при зовнішньому примасковуванні. На цьому ти можеш втрачати енергію.

В.: Так, це вочевидь.

П.: Тоді ти можеш компенсувати емоцію використанням рацію, що полегшує бути беземоційною.

В.: Так воно і є, я ніби сама спеціально емоційно самоблокую себе.

П.: Коли є розщепленість та подвійність виявів активності енергії то вище сказане може губитись із поля зору. Як думаєш, тепло твоєї душі може поправити ситуацію і «оживити емоції хлопця?»

В.: Так, я навіть інколи можу цим скористатись, щоб відчутти перевагу у відносинах, хоч це і неприємно проговорювати та визнавати, але зараз я щира. Коли я дивлюсь на підібрані мною психомалюнки, то в процесі нашого діалогу це посприяло побачити скільки у мене є суперечностей.

П.: Щось ховалось від твого погляду? Зокрема може ховатись «комплекс неповноцінності», бо по своїй сутності (див. рис. 4) ти холодна. Коли є такий «холод», то він же зустрінеться в тобі із твоїми бажаннями *жити* і тоді людина стає як ніяка, а в такому стані це імпотенція, бо ти як «ненароджена».

В.: Так, як правило, в таких ситуаціях мені хочеться закритись в собі та заховатись від людських очей.

П.: Тобі неначе потрібні раби, тобто «партнер-раб».

В.: Грубо, але це так і є. Як ви здогадались?

П.: Коли пропрацюєш комплекс неповноцінності тоді і потреба демонструвати свою силу в тебе відпаде.

В.: Навіть не розумію, звідки то в мене взялося.

П.: Певно від мами, бо з твоїх слів ти копіюєш її поведінку, як жінки.

В.: Так, це ймовірно.

П.: Холод з'являється тоді, коли людина, що на малюнку уже буде тебе дуже любити. Тоді тобі буде легко перетворити його «на раба».

В.: Я не завжди так себе поводжу, але це факт.

П.: Ну постійно, то вже прямо була б патологія, ти ж знаходишся в рамках психічного здоров'я. Яка назва наступного малюнку?

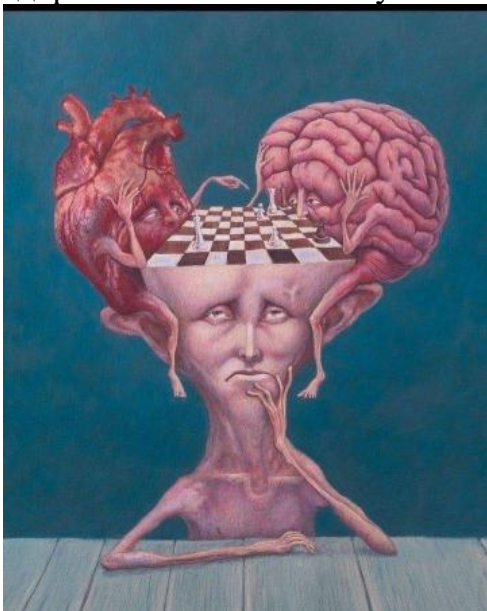


Рис. 5. «Про теорію двох світів»

В.: Назва рис. 5 «Про теорію двох світів».

П.: В твоїх психомалюнках постійно присутній дуалізм (див. рис. 5) Це голова – шахівниця?. Тоді ти: або дуже емоційна (зліва, серце), або вже дуже раціональна (справа розум), чи так?

В.: Я дійсно часто відчуваю, що в мені відбувається маленька війна між раціо та емоційною сферою Мені доводиться обирати, де потрібно підключити раціональну частину а де емоційну.

П.: Тоді ти із реальністю «на ти». Ти можеш її викривляти(посилювати) або в той, або в інший бік. Тоді твоя сердечність є підкореною розуму і навпаки. Тобто розум підкоряється емоціям і тоді твого «розуму» як нема?



Рис. 6. «Сила у вірі»

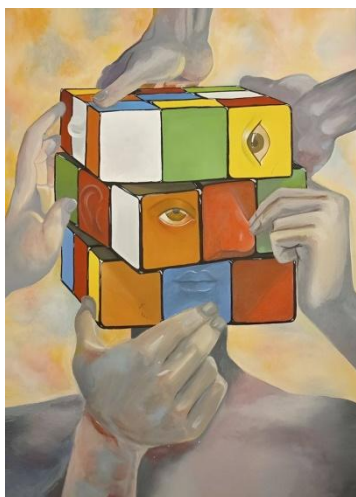


Рис. 7. «Ти особистість, але маєш створювати себе»

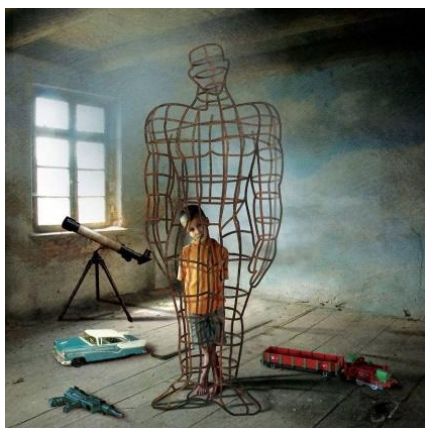


Рис. 8. «Ти сам собі будуєш клітку»

першу чергу, від себе, зокрема, власних думок. Інколи мої думки бувають дуже саморуйнівні.

П.: Ми самі собі створюємо проблему коли гіперболізуємо певні ситуації. Це завжди відбувається коли ми не відображаємо реальність в її справжній сутності, а привносимо викривлення.

В.: Звичайно, усе правильно вами сказано.

П.: Методика АСПП націлена на активізацію процесів психіки. Коли є така подвійність то дуже важко жити. Тоді або «холодний раціоналізм» або «домінує емотивність» і присутня «втрата розуму». Золота середина відсутня. Тепер тобі стало зрозуміло чому на малюнку ти в обіймах як «мертвого чоловіка», а фактично, «мертвою» можеш бути і ти сама. Розглянемо наступний малюнок.

В.: Назва рис. 6 «Сила у вірі» – моя філософська позиція, водночас, відповідь на питання *в чому ж сила?* Для мене питання віри є дуже важливим, це не про релігію, для мене є різниця між віруючими і релігійними людьми. Кожна людина то маленький Всесвіт і віра є важливою його частиною.

П.: Тоді ти маєш зрозуміти, що Всесвіт живе за непорушними законами, як і психіка. Чим більше ти відкоригуєшся, тим більше ти будеш в гармонії із Всесвітом, а значить і собою і тоді не буде роздвоєності яку ми бачимо по твоїх психомалюнках (рис. 1, рис. 2, рис. 4, рис. 5). Найважливіше в АСПП є відновлення та здобуття цілісності, от де щастя для людської душі. Зрозуміло, перейдемо до наступного малюнку.

В.: Назва рис. 7 «Ти особистість, але маєш створювати себе сам». Цей малюнок пов'язую із Рис. 1, до того як фундамент розпався, після просвітлення коли відбувся мій перший інсайт. В моєму розумінні фундамент закладається в дитинстві, а далі ти будуєш «будиночок – себе» (тобто себе). Рис. 7 пов'язаний також із рис. 8 «Ти сам собі будуєш клітку».

П.: Щойно будувала будинок в якому мрієш жити, а насправді твоя психіка знає, що особистісна твоя проблема створює *неволю*. От як, «психіка знає все», не знає лише свідоме. Недаремно З. Фрейд сказав, що «свідоме не господар навіть у власному будинку». Останнє засвідчує рис. 8.

В.: Згідна, і знову тут з'являється подвійність. На рис. 8 – дротяні обриси тулуба людини – як захист.

П.: Від кого?

В.: Від світу та людей, від ситуацій, спілкування, а ще, в

В.: Так, коли ми створюємо проекцію і привносимо в ситуацію свої упередження, усталений погляд на життя (щось із минулого досвіду, який закарбувався) то в такому процесі не уникнути викривлень. Я вже це зрозуміла.

П.: Тоді цей малюнок може мати, ще й інші назви, зокрема, «маленька дитина у фігурі дорослої людини;» або: «ти сама себе затримуєш у дитинстві».

В.: Щойно помітила, що на малюнку в дитини (всередині дротяного тулуба) неначе немає рук, дійсно затримую.

П.: Так, немає рук, а назва «Самі собі *будуємо* клітку». Так будував, що аж руки загубив.

В.: Хоч жарт, але правда – клітку зробив із «великими руками».

П.: Твої висловлювання підкреслюють, що «даремно він це робив, бо аж руки втратив». Хоча мені все таки видається, що ця людина могла руки вдало закласти за спину, тобто тут може бути подвійність.

В.: Так, я думаю що він руки перехрестив за спиною.

П.: Ще цей малюнок показує, що ти любиш коли тебе вважають значущою («великою»), але за тим криються потреби маленької фігурки (тебе самої) і саме в захисті.

В.: Так, це вірно.

П.: Тоді варто очікувати розбіжностей між твоїми очікуваннями і тим як тебе будуть відчувати та сприймати люди. Тобто, в тобі самій живе ще маленька фігура для якої ти вибудовуєш отаку захисну фігуру із металевого дроту.

В.: Я погоджуюсь, що в мені спрацьовує механізм захисту.

П.: Також малюнок говорить, що є бажання, щоб тебе оживлювали люди своїм сприйняттям, створюючи враження вагомої, обізнаної, значущої, довершеної, особистості як приклад для інших.

В.: Повністю погоджуюсь, це лейтмотив моєї активності.

П.: Проте, не забувай, що ти ще не попросилася із своєю інфантильністю.

В.: Так ніби простіше, але ж я розумію, що довго в такому гештальті протриматись не вийде, бо це занадто легко «раз і в «Дамках»».

П.: Так, бо ти лише ілюзорно «будуєш значущість себе», бо велика фігура (на рис. 8) не є живою, а лише бажаною. Зверни увагу і на те, що знову «дуа», тобто дві фігури котрі ілюструють тебе. Розглянемо наступний малюнок.

В.: Малюнок з назвою: «Хто для мене є опора» (рис. 9)? Це теж про мій психологічний захист.

П.: А хто для тебе є опорою?

В.: Мама.

П.: Тоді подивись на малюнок і побачиш, як мама тобі блокує зростання (і ти згорнута як маленька). При такій руці великій, над тобою краще сидіти, щоб протиріч уникнути. Вона обмежує певний твій злет дорослішання.

В.: Так, це про залежність від батьків (особливо від матері), бо якщо залежності не буде, то це означає, що далі треба буде «самому», а я ще не здатна. Тобто ціною залежності отримую дивіденди.

П.: Оце правдиво означила суперечність.

В.: Так. Я ніби і хочу позбутись залежності і при цьому не готова до дорослості. Такий парадокс мене обтяжує і тоді виходить «я хочу і не можу», це мене знесилоє. Тому фігура згорнута, пасивна.

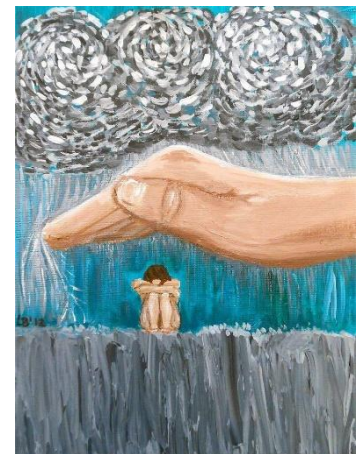


Рис. 9. «Хто для мене є опора?»

П.: Знову подвійність, тобі потрібно захотіти стати дорослою людиною, а не зберігати гештальт дитини на все життя. Неначе логіка життя вміщається у фразі: «сиди і не рипайся, так буде краще».

В.: Із мамою відносини складаються гарно і мені комфортно поруч з нею бути дитиною. В таких умовах мені важко зробити крок назустріч самостійності, хоч я і розумію, що це є необхідністю.

П.: Тоді тему психомалюнку (рис. 9) потрібно перефразувати, щоб у тебе був рух у бік змін. Спробуй це зробити, знайди опору в собі.

В.: Згідна, так останнє гарно звучить.

П.: Згорнутість твоїх ініціатив потрібно прибирати, бо інакше ти неначе не віриш у свій потенціал, а значить немає ентузіазму його реалізації. Мамина рука, фактично причетна до того, що над тобою дротяний каркас (рис. 8). Клітка це твої слабкості та страхи саморуку до прогресу. Як кажуть: «спочатку було діло! Активність». Перейдемо до наступного психомалюнку.



Рис. 10. «Протиріччя: ангел та демон»

В.: Назва рис. 10 «Протиріччя: ангел та демон».

П.: Знову те про, що ми уже говорили. На малюнку присутні дві фігури. Перша дівчинка святково одягнена, гарна, презентабельна; уже доросла, яка повинна б бути живою, але це лише символ живої. Твої страхи ілюструє, вочевидь ворон (справа). Ворон і дівчина скуті дротом (за архетипною символікою – пуповиною).

В.: Так, вони прикуті один до одного дротом:

дівчина (що лежить) і ворон.

П.: Кожен має право жити так, як він хоче, але ж ти сама хочеш бути вільною, прагнеш до самореалізації, а рис. 10 вказує на протилежне. Ти водночас: і красуня і страшлива (всередині, невидимо). Прикута, вочевидь страхами, не позбулась їх.

В.: Усе вірно, в мені страх самотності, тому я приглушую свою красу і живу переважно пасивною. Страхи як решітка металева наді мною (рис. 8), на рис. 10 ці мої інфантильні страхи виражає ворон, який не полишає мене (подібно, як і решітка). Тобто, мій бич – це моя внутрішня розщепленість, яку я намагаюсь компенсувати «оком» на тулубі (див. рис. 1). Вказане несе, знову таки подвійність як і цей рис. 10 де є лібідо (любов) – це дівчина (яка пасивна), та мортидо (агресія) – чорний ворон. І я збагнула, що важливо навчитись змикати (єднати) «серце» з «раціо» (див. рис. 5). Сама я, без аналізу психомалюнків це б ніколи не побачила і не проговорила б як зараз.

П.: Яка прогностична назва була у твого першого психомалюнка: «В кожного у нас є відповідь всередині».

В.: Так, але я лише це відчувала, а не могла сформулювати. Робота з психомалюнками дозволила побачити орієнтири бажаної відповіді.

П.: Тобі потрібно навчитись жити дорослим життям. Для цього важливо набувати практицизм і заробляти самостійно кошти та радіти з того що ти здатна сама здобувати свободу та самодостатність. Дякую тобі за твою щирість відповідей. Діалог з тобою був пізнавальним. Було приємно співпрацювати з тобою. Бажаю тобі повірити в себе, щоб уникнути страху самостійності, щоб ти б могла вільно набувати дорослість поступальними кроками до власної самореалізації.

В.: Дякую вам! Відбулось чудо! Я познайомилась сама із собою і в мене тепер є розуміння себе, власних слабкостей, вивільнення від яких позитивно позначиться на

прогресі мого самостановлення, і я уже не буду ходити хибним колом. Радію, що познайомилась з таким чудовим методом пізнання психіки як і самопізнання.

*Ця робота ліцензується відповідно до Creative Commons Attribution
4.0 International License.*

Авторське право (с) 2024 Yatsenko Tamara Яценко Тамара Семенівна

Отримано: 11.03.2024

Відрецензовано: 22.03.2024

Опубліковано: 03.04.2024

DOI: <https://doi.org/10.31108/3.2024.8.1.3>