

УДК 925 : 159.923-48'511

Набочук Олександр Юрійович, кандидат психологічних наук, докторант
Державного вищого навчального закладу «Переяслав-Хмельницький
державний педагогічний університет імені Григорія Сковороди»

(Переяслав, Україна) nab_ol@ukr.net

Івашкевич Ернест Едуардович, кандидат психологічних наук, старший
викладач Рівненського державного гуманітарного університету, перекладач

(Рівне, Україна) ivashkevych.ee@gmail.com

ЗВ'ЯЗОК ІНТЕЛЕКТУАЛЬНИХ ЯКОСТЕЙ КЕРІВНИКІВ ОСВІТНІХ УСТАНОВ З ПРОФЕСІЙНОЮ ТВОРЧІСТЮ ЇХ ОСОБИСТОСТІ: ОПИС ЕМПІРИЧНОГО ДОСЛІДЖЕННЯ

Анотація

В статті показано, що професійна творча діяльність є своєрідною діалектикою об'єктивного і суб'єктивного змісту, що реалізує саморозгортання сутності суб'єкта у співвідношенні його з іншими людьми, продуктами діяльності та взаємостосунками, які детермінують професійну творчість.

Доведено, що багатовекторна професійна діяльність керівників освітніх установ є однією з найбільш важливих систем у відношенні людина світ. Вона спрямована, передусім, на саморегуляцію поведінки фахівця в світі; на організацію комплексного способу психічного пристосування до оточуючої дійсності як особливого типу впорядкування внутрішнього духовного життя людини, його психічної діяльності та професійної творчості як позитивних передумов організації духовного життя суспільства. Актуалізовано значення багатовекторної професійної діяльності для людини, що можна визначити як «проспективний символ гармонійної особистісної структури», за допомогою якої фахівець професійно здійснює культуроопановувальний і культуротворчий синтез професійних систем, окремих об'єктів і характеристик. На основі цього в цілому можна зробити висновок, що специфіка багатовекторної діяльності (за умов реалізації її соціального або

семантичного компонентів) містить в своїй структурі неабиякі можливості для взаємозв'язку та становлення соціального інтелекту і якостей дивергентного мислення суб'єкта.

Сформульовано такі психологічні чинники, що визначають здатність керівника до професійної творчості:

- професійною підготовкою керівників у вищих закладах освіти, зумовленою становленням особистісно та професійно значущого досвіду, сформованістю творчих здібностей та здатностей особистості; при цьому ці творчі здібності та здатності будуть спрямовані на досягнення ціннісних, аксіологічно значущих результатів не лише у професійній парадигмі, а й у всіх сферах життєдіяльності індивіда;

- високий рівень розвитку загального та соціального інтелекту керівника, що передбачає здійснення особистістю творчих дій на рівні метаінтелектуальної діяльності, саме на якому і відбувається істинно творча діяльність, що призводить до експлікації творчих здобутків особистості. Саме завдяки даному, четвертому рівневі інтелекту людина здатна встановлювати взаємодію не лише із різними об'єктами та іншими людьми, а й зі світом в цілому, розширюючи тим самим межі свого інтелекту і розпочинаючи діалог із творчим початком світу;

- низький рівень тривожності особистості, що, в свою чергу, сприятиме формуванню аксіологічного творчого потенціалу особистості як фрейму, що є запобіжним фактором ціннісної дезорієнтації керівника, нівелювання ним творчих, життєздатних змін ціннісних орієнтирів, що, в свою чергу, може призвести до морального нігілізму, професійного вигорання або й до стану професійної деградації особистості;

- актуалізація складових дивергентного мислення особистості, які є притаманними керівникам освітніх установ з високим рівнем професійної творчості, а саме: продуктивність управлінської діяльності, високий рівень сформованості гомопросторового мислення, здатність до розв'язання творчих проблем (мисленнєвих задач), швидкість мислення, здатність до планетарного

мислення, гнучкість мислення, оригінальність мислення, розробленість мислення, радіальне мислення, сформованість латерального мислення.

Ключові слова: професійна творчість, креативна мотивація, креативна спрямованість, загальний інтелект, соціальний інтелект, дивергентне мислення, ситуативна тривожність, аксіологічний творчий потенціал особистості.

Набочук Александр Юрьевич, кандидат психологических наук, докторант Государственного высшего учебного заведения «Переяслав-Хмельницкий государственный педагогический университет имени Григория Сковороды» (Переяслав, Украина)

Ивашкевич Эрнест Эдуардович, кандидат психологических наук, старший преподаватель Ровенского государственного гуманитарного университета, переводчик (Ровно, Украина)

СВЯЗЬ ИНТЕЛЛЕКТУАЛЬНЫХ КАЧЕСТВ РУКОВОДИТЕЛЕЙ ОБРАЗОВАТЕЛЬНЫХ ОРГАНИЗАЦИЙ С ПРОФЕССИОНАЛЬНЫМ ТВОРЧЕСТВОМ ИХ ЛИЧНОСТИ: ОПИСАНИЕ ЭМПИРИЧЕСКОГО ИССЛЕДОВАНИЯ

Аннотация

В статье показано, что профессиональная творческая деятельность является своеобразной диалектикой объективного и субъективного содержания, так как она реализует «саморазвёртывание» сущности субъекта в соотношении его с другими людьми, продуктами деятельности и взаимоотношениями, которые детерминируют профессиональное творчество.

Доказано, что многовекторная профессиональная деятельность руководителей образовательных учреждений является одной из наиболее важных систем в отношении человек-мир. Она направлена прежде всего на саморегуляцию поведения специалиста в мире; на организацию комплексного способа психического приспособления к окружающей действительности как

особого типа упорядочения внутренней духовной жизни человека, его психической деятельности и профессионального творчества как положительных предпосылок организации духовной жизни общества.

Актуализировано значение многовекторной профессиональной деятельности для человека, которую можно определить как «перспективный символ гармоничной личностной структуры», с помощью которой специалист профессионально осуществляет культуросодержательный и культуротворческий синтез профессиональных систем, отдельных объектов и характеристик. На основе этого в целом можно сделать вывод, что специфика многовекторной деятельности (в условиях реализации её социального или семантического компонентов) содержит в своей структуре значительные возможности для взаимосвязи и становления социального интеллекта и качеств дивергентного мышления субъекта.

Сформулированы такие психологические факторы, определяющие способность руководителя к профессиональному творчеству:

- профессиональной подготовкой руководителей в высших учебных заведениях, обусловленной становлением личностно и профессионально значимого опыта, сформированностью творческих способностей и других способностей личности; при этом эти творческие способности и все остальные способности будут направлены на достижение ценностных, аксиологически значимых результатов не только в профессиональной парадигме, но и во всех сферах жизнедеятельности индивида;

- высокий уровень развития общего и социального интеллекта руководителя, что предусматривает осуществление личностью творческих действий на уровне метаинтеллектуальной деятельности, именно на котором и происходит истинно творческая деятельность, что приводит к экспликации творческих достижений личности. Именно благодаря данному, четвертому уровню становления интеллекта человек способен устанавливать взаимодействие не только с различными объектами и другими людьми, но и с

миром в целом, расширяя тем самым границы своего интеллекта и начиная диалог с творческим началом мира;

- низкий уровень тревожности личности, что, в свою очередь, будет способствовать формированию аксиологического творческого потенциала личности как фрейма, является фактором сохранности ценностной дезориентации руководителя, нивелирования им творческих, жизнеспособных изменений ценностных ориентиров, что, в свою очередь, может вызывать моральный нигилизм, профессиональное выгорание или приводить к состоянию профессиональной деградации личности;

- актуализация составляющих дивергентного мышления личности, которые присущи руководителям образовательных учреждений с высоким уровнем профессионального творчества, а именно: производительность управленческой деятельности, высокий уровень сформированности гомопространственного мышления, способность к решению творческих проблем (мыслительных задач), скорость мышления, способность к планетарному мышлению, гибкость мышления, оригинальность мышления, разработанность мышления, сформированность радиального и латерального мышления.

Ключевые слова: профессиональное творчество, креативная мотивация, креативная направленность, общий интеллект, социальный интеллект, дивергентное мышление, ситуативная тревожность, аксиологический творческий потенциал личности.

Nabochuk Alexander, PhD in Psychology, Doctoral Student of the State Higher Educational Institution “Pereyaslav-Khmelnyskyi State Pedagogical University named after Hryhoriy Skovoroda” (Pereyaslav, Ukraine)

Ivashkevych Ernest, PhD in Psychology, Professor’s assistant of the Department of Practice of English of Rivne State University of the Humanities, the translator (Rivne, Ukraine)

THE RELATIONSHIPS BETWEEN THE INTELLECTUAL QUALITIES OF THE EDUCATIONAL INSTITUTIONS MANAGERS AND THE PROFESSIONAL CREATIVITY OF THEIR PERSONALITIES: A DESCRIPTION OF EMPTIRIC RESEARCH

Summary

The article shows that professional creative activity is a kind of dialectic of objective and subjective content, which is realized self-development of the essence of the subject in relations with other people, products and relationships which determine professional creativity of the person.

It was proved that multi-vector professional activity of managers of educational institutions was one of the most important system in relations of a man – the world. This multi-vector professional activity has the aim to distinguish selfregulation of the behavior of the specialist in the world; to direct the organization of a comprehensive way of mental adaptation to the surrounding reality as a special type of ordering the inner spiritual life of a man, his/her mental activity and professional creativity as some positive prerequisites for the organization of the spiritual life of our society.

We actualized the importance of multi-vector professional activity for the person, which could be defined as a “prospective symbol of a harmonious personal structure”, through which the specialist professionally carried out cultural and multi-cultural synthesis of professional systems, individual objects and characteristics. Based on them, in general, we can conclude that the specifics of multi-vector activities (provided the implementation of its social or semantic components) contains in its structure considerable opportunities for the relationships and formation of social intelligence and qualities of divergent thinking of the subject.

We formulated such psychological factors that determine the ability of the leader to professional creativity:

- professional training of managers of higher educational institutions, due to the formation of personally and professionally significant experience, the

formation of their creative abilities and possibilities of the individual; at the same time these creative abilities and possibilities will be directed on the achievement of valuable, axiologically significant results not only in a professional paradigm, but also in all spheres of vital activity of the person;

- a high level of the development of general and social intelligence of the manager, which involves the implementation of creative actions by the individual at the level of meta-intellectual activity, which is where the true creative activity takes place, which leads to the explication of the creative achievements of the person. Thanks to this, the fourth level of the intelligence is in that fact that a person is able to establish interactions not only with various objects and other people, but also with the world as a whole, and thus is expanding the boundaries of his/her intellect and it begins a dialogue with a creative beginning of the world;

- a low level of personal anxiety, which, in turn, will contribute to the formation of axiological creative potential of the individual as a frame, which is a precautionary factor of value disorientation of the leader, leveling his/her creative, viable changes in values, which, in turn, can lead to moral nihilism, professional burnout or to a state of professional degradation of the person;

- the actualization of components of divergent thinking of the person which are formed in a case of managers of educational institutions with a high level of professional creativity, such as: the productivity of administrative activity, a high level of the formation of homospatial thinking, the ability to solve creative problems (mental tasks), a great speed of thinking, the ability to form a planetary thinking, flexibility of thinking, originality of thinking, the development of thinking, radial thinking, the formation of lateral thinking.

Keywords: professional creativity, creative motivation, creative orientation, general intelligence, social intelligence, divergent thinking, situational anxiety, axiological creative potential of the person.

Актуальність дослідження. На початку проведення емпіричного дослідження нас цікавило, передусім, вплив психологічних та емоційних

якостей керівника на його здатність до творчості. В науковій літературі (Богоявленская, 1999) зазначено, що емоційні якості виявляються на практиці головним чином через характер людини. Вони мають як генетичну, так і соціальну основу (Бодалёв, 1988). Вивченням взаємозв'язку емоційних якостей особистості із здатністю до професійної творчості займалися багато вчених, що призвело до появи досить-таки ґрунтовного переліку цих якостей. Проте, в подальших наукових дослідженнях вони так і не отримали свого підтвердження практикою свого зв'язку із здатністю до професійної творчості.

Також завданням нашого дослідження є вивчення розумових або інтелектуальних якостей керівників освітніх установ та їхнього зв'язку з професійною творчістю особистості. Таке вивчення також здійснювалось багатьма вченими (Смульсон, 2000; Guilford, 1959; Ivashkevych, 2015), проте в загальному отримані ними результати співпадають у тому, що низький рівень інтелекту гальмує здатність людини до творчості, проте високий рівень не обов'язково свідчить про те, що дана людина є творчою особистістю. Проте ці дослідження не стосувалися працівників педагогічної сфери діяльності, а, тим паче, керівників закладів освіти.

І, нарешті, особистісні та ділові якості керівників приймають в більшій мірі характер набутих і розвинених у керівників навичок і вмінь у виконанні ними своїх функцій. Доведено, що значущість цих якостей має позитивну кореляцію із виконанням керівником своїх безпосередніх обов'язків та функцій, проте ще не було доведено, що ці якості є визначальними для професійної творчості.

Обґрунтуємо, чому в емпіричній частині дослідження ми вивчали рівень сформованості соціального інтелекту респондентів. Ми виходили із концепції Е.З. Івашкевича, а саме з того, що кожен вид інтелекту вміщує певні окремі здібності особистості до виконання конкретного виду діяльності. При цьому, зокрема, Е.З. Івашкевич «лінгвістичний інтелект» називає саме «інтелектом», адже це – комплексне інтегральне утворення, яке включає окремі здібності до виконання лінгвістичних дій, а якщо ми говоримо про фахівця педагогічної

сфери діяльності – то й компетентності, що, в свою чергу, входитимуть до структури професійної компетентності особистості (Івашкевич, 2018: 86).

Отже, **метою** даної статті є:

1. Емпірично вивчити рівень сформованості соціального інтелекту керівників освітніх установ, а також продіагностувати їхню тривожність.
2. Проаналізувати результати за значеннями загального інтелекту у респондентів сформованих нами груп.
3. Оцінити концепції лідерської поведінки та рівень професійної творчості в їх межах.
4. Виявити складові дивергентного мислення, які є притаманними керівникам з високим рівнем професійної творчості.
5. Сформулювати психологічні чинники, що визначають здатність керівника до професійної творчості.

Опис вибірки респондентів дослідження. Дослідження проходило в три етапи, протягом 2018-2021 рр.

До вибірки респондентів увійшли керівники освітніх установ:

- група F1 – 24 директори закладів дошкільної освіти (дошкільні установи м. Рівного та Рівненського району, м. Києва, м. Одеси, м. Кам'янець-Подільського);
- група F2 – 48 директорів закладів загальної середньої освіти (м. Рівного та Рівненського району, м. Києва, м. Одеси, м. Кам'янець-Подільського);
- група F3 – 28 ректорів та проректорів закладів вищої освіти (РДГУ, МЕРУ, Кам'янець-Подільський національний університет імені Івана Огієнка, Переяслав-Хмельницький державний педагогічний університет імені Григорія Сковороди, Луцький національний технічний університет, Волинський національний університет імені Лесі Українки).

Дана вибірка завдяки своїй чисельності є репрезентативною. Групи були сформовані за випадковим методом. Групу F1 становили всі жінки, тоді як до групи F2 входили 18 чоловіків і 30 жінок, до групи F3 – 18 чоловіків і 10 жінок.

Методи та методики дослідження. Для розв'язання поставлених в роботі завдань використовувалися такі теоретичні методи дослідження: категоріальний, структурно-функціональний, аналіз, систематизація, моделювання, узагальнення. В якості емпіричного методу дослідження використано констатувальний експеримент.

Програма дослідження включала наступні методики:

1. Культурно-незалежний тест інтелекту Р. Кеттелла (2020) (використано з метою оцінки загального інтелекту).
2. Тест «Соціальний інтелект» Дж.Гілфорда та Дж.Л.О'Саллівена (в адаптації О.С.Михайлової) (2021).
3. Методику для оцінки здатності керівників до творчості (Набочук, 2021).
4. Шкалу експертної оцінки, яку було представлено 9-ма характеристиками, що дозволяє визначати успішність або неуспішність управлінської діяльності в педагогічній професійній сфері (Набочук, 2021).
5. Шкалу реактивної та особистісної тривожності СпілбергераХаніна (2013).
6. Методику, спрямовану на виявлення тривожності, пов'язаної з управлінською діяльністю, із взаємостосунками і самооцінкою особистості, розроблену та стандартизовану нами для цілей і завдань нашого емпіричного дослідження («Методика вимірювання тривожності в професійній діяльності керівника») (Михальчук, Набочук & Івашкевич, 2021).
7. Тест «Спрямованість особистості» (В.Смекало та М.Кучер) (1977).
Отримані емпіричні дані були оброблені за допомогою комп'ютерного пакету статистичних програм «Statistica»: версія 12.5.192.7, призначеної для роботи з таблицями числових даних. Був використаний критерій ϕ^* – кутове перетворення Фішера, призначений для зіставлення двох вибірок за частотою появи того ефекту, що цікавить дослідника.

До групи експертів увійшли 9 докторів психологічних наук Рівненського державного гуманітарного університету та 8 докторів психологічних наук

Переяслав-Хмельницького державного педагогічного університету імені Григорія Сковороди, 2 із яких в свій час працювали на посадах проректора, 2 працюють на посадах проректора в даний час, 7 докторів наук є діючими завідувачами кафедр та деканами факультету. Тобто, експертами виступили керівники, які знають особливості діяльності керівника, ознайомлені із особливостями творчого характеру управлінської діяльності тощо. Дослідження проводилося кожним експертом окремо в ході індивідуальних зустрічей.

Результати та дискусії. Емпіричне дослідження включало *три етапи*. Метою *першого етапу* було вивчення рівня сформованості соціального інтелекту керівників освітніх установ, а також діагностику їх тривожності. Опишемо отримані нами результати на *першому етапі* дослідження. В групі F1 середній рівень розвитку соціального інтелекту діагностовано у 39,4% респондентів, нижче середнього – 33,1%, вище середнього 27,5%. Серед них високий рівень ситуативної тривожності за шкалою Спілбергера-Ханіна було виявлено у 27,4% респондентів, низький – у 35,6%, в той час як високу особистісну тривожність виявлено у 23,1% учасників дослідження, а низьку – у 14,7%. Значення показників тривожності, які пов'язані з професійною діяльністю (ПД), міжособистісними взаємостосунками (МВ) і самооцінкою (СО) за розробленою нами методикою були такими: високі показники за ПД були виявлені у 51,6% респондентів, низькі – у 7,5%, високі показники за МВ – у 35,6%, а низькі – у 5,2%. Високий рівень тривожності, пов'язаний з самооцінкою, було виявлено у 24,5% респондентів, низький – у 15,2%.

Отримані результати були оброблені за допомогою комп'ютерного пакету статистичних програм «Statistica»: версія 12.5.192.7, яка призначена для роботи з таблицями числових даних. Зіставлення результатів виявило наступне: коефіцієнт кореляції між соціальним інтелектом та ситуативною тривожністю для групи F1 склав -0,338 (на рівні значущості $p < 0,05$); між соціальним інтелектом та особистою тривожністю -0,167 (коефіцієнт не значущий). Коефіцієнти кореляції між соціальним інтелектом та тривожністю,

яка пов'язана з управлінською діяльністю, з міжособистісними взаємовідносинами, з самооцінкою є такими: -0,771 (на рівні значущості $p < 0,01$); -0,135 (коефіцієнт не значущий); -0,339 (на 5% рівні значущості) відповідно.

Таким чином, наше припущення щодо наявності зв'язку між соціальним інтелектом та тривожністю керівників освітніх установ підтвердилося. При цьому значущі негативні кореляційні зв'язки були встановлені між соціальним інтелектом та ситуативною тривожністю, а також між соціальним інтелектом та тривожністю, пов'язаною з діяльністю і самооцінкою. Останнє ми також пов'язуємо з тим, що ситуація тестування викликала занепокоєння, зумовлене посереднім розвитком соціального інтелекту, тобто невмінням спрогнозувати, як саме результати тестування позначаться на професійній діяльності респондентів, як вони вплинуть на їхній соціальний статус, на їхні уявлення щодо самих себе. З іншого боку, з огляду на те, що такий вплив є взаємним, тривожність, а точніше її когнітивний компонент, пов'язаний з негативними очікуваннями респондентів щодо своїх можливостей та оцінкою тестової ситуації як такої, могла сприяти зростанню напруги, суттєво погіршуючи отримані нами результати.

Водночас, відсутність значущих зв'язків між соціальним інтелектом та особистісною тривожністю, тривожністю, пов'язаною із взаємостосунками пояснюється тим, що тривожність як риса особистості пов'язана з наявністю глибоких психологічних проблем, характеризуючи набутий індивідом особистісно значущий досвід, а невисокий рівень розвитку соціального інтелекту сприяє некритичному сприйняттю різних ситуацій міжособистісної взаємодії. З цього виходить, що індивіди, які характеризуються високими показниками тривожності, більшою мірою схильні відчувати тривогу в ситуаціях міжособистісних взаємостосунків, коли вони не в змозі в силу невисокого рівню розвитку соціального інтелекту передбачати наслідки своєї поведінки та проаналізувати, як будуть розвиватися подальші події. Із усього вищевикладеного можемо зробити висновок про те, що завдяки сформованому

вмінню розуміти себе та інших ми зможемо одночасно з цим знизити рівень тривожності особистості, передусім через те, що ситуацію взаємодії з іншими людиною буде оцінювати як безпечну для себе, в результаті того, що ця ситуація буде цілковито зрозумілою для неї.

Отже, можемо передбачити, що високий рівень соціального інтелекту та низький рівень тривожності фасилітує керівника освітнього закладу до творчості. Проте, цей висновок потребує додаткового обґрунтування на подальших етапах нашого емпіричного дослідження.

Отримані нами дані респондентів за креативною мотивацією та креативною спрямованістю особистості (табл. 1) свідчать про те, що керівники освітніх установ груп F1-F3 мають досить-таки посередній рівень розвитку цих показників. Слід зазначити, що за результатами креативної спрямованості респонденти отримали більш високі показники (дані за креативною спрямованістю в професійній діяльності та у міжособистісній взаємодії).

Таблиця 1

Результати керівників педагогічних закладів освіти за показниками «креативної мотивації» та «креативної спрямованості особистості» (в балах, за результатами факторного аналізу, констатувальне дослідження)

Групи	Креативна мотивація	Креативна спрямованість	Значення t-критерію Ст'юдента	Рівень значущості, ρ
F1	0,4108	0,6122	3,55	0,05
F2	0,4567	0,6572	4,23	0,01
F3	0,3219	0,7103	4,76	0,01

Дані табл. 1 підтверджені результатами, відображеними в табл. 2. Отже, всі керівники педагогічних закладів вищої освіти мають високі результати за креативною спрямованістю особистості на спілкування та на досягнення творчих результатів у професійній діяльності. При цьому показники за

креативною спрямованістю особистості на себе у всіх керівників закладів вищої освіти позначені знаком «-» та мають позитивну значущу кореляцію із креативною спрямованістю особистості на спілкування та на досягнення творчих результатів у професійній діяльності на рівні достовірності $p < 0,01$ (для всіх груп), що свідчить щодо прагнення керівників здійснювати творчу діяльність, не фіксуватися власне на своїх здобутках, а завжди прагнути до самовдосконалення, творчого саморозвитку та творчого зростання. Розподіл керівників педагогічних закладів освіти за показником «креативна спрямованість особистості» наведено в табл. 2.

Таблиця 2

Розподіл керівників педагогічних закладів освіти за показником «креативна спрямованість особистості» (в балах, за результатами факторного аналізу, констатувальне дослідження)

Групи	Креативна спрямованість особистості		
	На себе	На спілкування	На досягнення творчих результатів у професійній діяльності
F1	-0,3211	0,6314	0,7009
F2	-0,2867	0,6828	0,6913
F3	-0,2545	0,6701	0,7214

Невисокі коефіцієнти кореляції між рівнем сформованості соціального інтелекту та креативної спрямованості особистості можна пояснити складністю такого теоретичного конструкту, як соціальний інтелект, який включає в себе наступні домінуючі процеси: соціальна перцепція, соціальна чутливість, соціальна пам'ять та соціальне мислення. Слід наголосити й на тому, що тривожність нерідко ототожнюється з іншими емоційними станами, такими як страх, печаль, розглядається як комбінація декількох базових емоцій, а не як окреме, самостійне явище.

Крім того, автори досить по-різному розуміють тривожність, і дуже часто розуміння тривожності підміняється іншими особистісними станами людини, визначеними на основі її діагностики (Dellinger, 1989). Також слід пригадати, що емоційне ставлення людини як до інших людей, так і до самого себе може поставати інструментом аналізу явищ навколишньої дійсності. В цих процесах особливу роль виконує неусвідомлювана психічна регуляція, яка може блокувати свідоме регулювання особистістю своїх психічних станів, і за умов досить високого соціального інтелекту людина буде мати високий рівень тривоги. Подібну думку висловлюють й інші автори, які зазначають, що дослідник завжди повинен мати на увазі багатовимірність та складність тієї психічної реальності, з якою він має справу і має пам'ятати, що тільки певна окрема частина реальності переходить до парадигми суб'єктивного змісту, що добре усвідомлюється і переживається суб'єктом (Ekvall & Britz, 2001).

Ці моменти, як виявилось, також вплинули й на отримані нами результати на *другому етапі* проведення дослідження. Опишемо ці результати за значеннями загального інтелекту у респондентів сформованих нами груп (рис. 1).

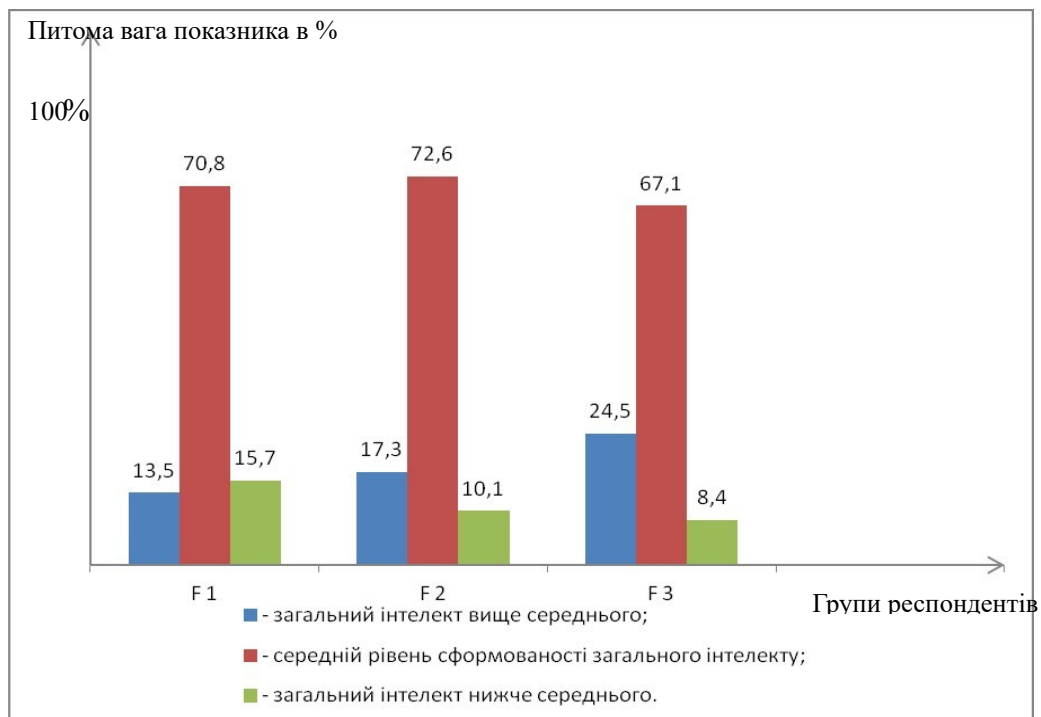


Рис.1 Гістограма розподілу значень загального інтелекту в групах респондентів (у%)

Також ми підраховували емпіричне значення критерію Фішера ϕ^* . Отримані результати наведено в таблиці 3.

Таблиця 3.

Показники величини ϕ^* для високих значень загального інтелекту

Високі значення	F1	F2	F3
F1		1,37	
F2			1,54
F3	1,47		2,92
ρ (рівень значущості)	0,07	0,03	0,01

Отримані дані дозволяють зробити висновок про те, що найбільш часто високі показники загального інтелекту зустрічаються в групі керівників закладів вищої освіти. Також з'ясуємо, в якій групі найбільш часто зустрічаються низькі показники загального інтелекту (табл. 4).

Таблиця 4

Показники величини ϕ^* для низьких значень загального інтелекту

Низькі значення	F1	F2	F3
F1	2,89		
F2			1,34
F3		1,44	
ρ (рівень значущості)	0,01	0,07	0,06

Отже, в групі педагогів – директорів закладів дошкільної освіти – низькі показники загального інтелекту зустрічаються частіше, ніж в групах F2 та F3, а групи F2 та F3 не відрізняються за низькими показниками загального

інтелекту. Тому можна зробити висновок, що нам вдалося довести, що в групі F1 більшою мірою переважають значення загального інтелекту нижче середнього.

В результаті отриманих даних щодо рівнів сформованості загального інтелекту у педагогів-управлінців, які вирізняються особливостями професійної діяльності закладів, де вони працюють, на *третьому етапі* експерименту ми запропонували експертам оцінити концепції лідерської поведінки та рівень професійної творчості в їх межах. Так, експертами були виділені такі концепції лідерської поведінки управлінців, за якими вони спостерігали:

1. Концепція «Три стилі керівництва: авторитарний, демократичний і пасивний» – високий рівень професійної творчості.
2. Стиль керівництва «управлінська сітка» – високий рівень професійної творчості.
3. Стиль керівництва «схвалення і покарання» – низький рівень професійної творчості.
4. Стиль керівництва «Поведінка, що замінює лідерство» – низький рівень професійної творчості.

Експерти стверджували, що перший та другий стилі керівництва і, відповідно, високий рівень професійної творчості є притаманними керівникам різних груп з високим та середнім рівнями сформованості загального інтелекту. Відповідно, III та IV стилі керівництва є притаманними керівникам з рівнем інтелекту «нижче середнього» та, відповідно, низьким рівнем професійної творчості.

Також експерти наголосили, що більш творчими були керівники за умов авторитарного керівництва освітньою установою (0,7516 – за результатами факторного аналізу). Не дивлячись на те, що для такого типу лідерства є характерними низький рівень мотивації підлеглих (0,7220), менша кількість прийнятих останніми оригінальних рішень (0,6918), недостатній рівень сформованості групового мислення (0,6501), тривожність

(0,6403) і агресивність (0,6324) в поведінці членів групи, сам керівник освітньої установи виявляє високий рівень професійної творчості.

Експертами також виявлено, що керівник із високими показниками професійної творчості вирізняється:

- тенденцією щодо допомоги працівникам за будь-яких умов і розвитку позитивних взаєностосунків із ними;
- використанням групового, а не індивідуального підходу до управління працівниками; прагненням до встановлення високого рівня виконання професійної діяльності та напружених завдань в ситуаціях когнітивного дисонансу.

На *четвертому етапі* дослідження ми мали за мету виявити складові дивергентного мислення, які є притаманними керівникам з високим рівнем професійної творчості. Так, на даному етапі експерименту рівень професійної творчості визначався експертами. Отримані нами результати наведено в таблиці 5 (використано розроблену нами «Шкалу експертної оцінки якостей дивергентного мислення особистості» (Івашкевич & Набочук, 2021).

Таблиця 5

Складові дивергентного мислення управлінця (за авторською «Шкалою експертної оцінки якостей дивергентного мислення особистості»)

Рангова позиція	Складова дивергентного мислення	Характеристика складової дивергентного мислення
1	Продуктивність управлінської діяльності	Кількісна характеристика дивергентного мислення. Експлікує варіативність пошуку та багатогранність перетворень
2	Високий рівень сформованості гомопросторового	Активне поєднання в єдиному просторі двох форм гомопросторового мислення, в результаті чого виникає нове цілісне

	мислення	утворення, що характеризує пізнавальну сферу особистості
3	Здатність до розв'язання творчих проблем (мисленнєвих задач)	Творче мислення, що відкриває принципово нове для людини критичне мислення, спрямоване на перевірку запропонованих суб'єктом рішень з метою визначення сфери їх
		можливого використання
4	Швидкість мислення	Легкість, продуктивність мислення. За тестами цей фактор характеризується загальним обсягом (кількістю) відповідей
5	Здатність до планетарного мислення	Здатність здійснювати мисленнєву діяльність в різних напрямках, що дозволяє людині ніби «виходити» до парадигми більш широкого ментального простору
6	Гнучкість мислення	Швидке мисленнєве переключення. За тестами визначається кількістю класів (груп) відповідей
7	Оригінальність мислення	Своєрідність мисленнєвого пошуку, незвичність та унікальність підходу до розв'язання певної проблеми. За тестами визначається кількістю відповідей, які доволі рідко наводяться, незвичним використанням елементів, оригінальністю структури відповіді
8	Розробленість мислення	Здатність мислення детально

		розробляти ідеї, які виникають
9	Радіальне мислення	Асоціативне мислення, основним механізмом якого є створення центрального образу
10	Сформованість латерального мислення	Створення багатьох різноманітних ідей і думок незалежно від того, чи будуть вони дотичними в даній ситуації

Ці фактори, на нашу думку, дозволяють уявити дивергентне мислення як «надситуативну активність» (термін Дж.Гілфорда (Guilford, 1967)), яка здійснює пізнавальний вихід за межі заданої ситуації в пошуці, в знаходженні невідомого, сприяючи тим самим створенню нового образу.

Ми не є прихильниками тестологічного підходу щодо дослідження дивергентного мислення, який полягає в розумінні його як самостійної інтелектуальної здібності, що актуалізується незалежно від суб'єкта та його життєдіяльності, і визначається ефективністю впливу асоціативних механізмів психіки особистості. Звідси стає зрозумілим вживання терміну «чинники дивергентного мислення» в значенні «причина» (Guilford, 1967). Адже нерідко монодисциплінарні підходи до проблеми творчості розглядають креативні явища досить фрагментарно, ґрунтуючись тільки на когнітивних здібностях та здатностях суб'єкта, а також особистісних характеристиках, що призводить до звуженого та непродуктивного бачення творчості.

Тому більш перспективними нам здаються інтегративні теорії творчості, які пропонують більш узагальнений підхід до вивчення цього процесу. До таких підходів в західній психології професійної творчості можна віднести інвестиційну теорію креативності Р.Стернберга та Т.Любарта (Sternberg, 1985). Відповідно до цієї теорії, для творчості є необхідною наявність шести специфічних, щільно взаємопов'язаних чинників: інтелектуальні здібності, знання, стилі мислення, особистісні характеристики, мотивації та

фасилітативне оточення (середовище). Цей підхід є більш перспективним, оскільки не розглядає творчість як особливий випадок звичайних уявлень або процесів, проте апелює щодо ресурсів різних аспектів психічного, зводить у єдине ціле численні складові професійної творчості і умови, необхідні для її реалізації.

Висновки. Отримані нами на даному етапі емпіричного дослідження результати дали змогу сформулювати такі його *висновки*:

1) професійна творча діяльність як діалектика об'єктивного і суб'єктивного змісту, що реалізує саморозгортання сутності суб'єкта у співвідношенні його з іншими людьми, продуктами діяльності та взаємостосунками, які детермінують професійну творчість;

2) багатовекторна професійна діяльність, яка є однією з найбільш важливих систем у відношенні людина-світ. Вона спрямована, передусім, на саморегуляцію поведінки фахівця в світі; на організацію комплексного способу психічного пристосування до оточуючої дійсності як особливого типу впорядкування внутрішнього духовного життя людини, його психічної діяльності та професійної творчості як позитивних передумов організації духовного життя суспільства;

3) значення багатовекторної професійної діяльності для людини, що можна визначити як «проспективний символ гармонійної особистісної структури», за допомогою якої фахівець професійно здійснює культуроопанувальний і культуротворчий синтез професійних систем, окремих об'єктів і характеристик. На основі цього в цілому можна зробити висновок, що специфіка багатовекторної діяльності (за умов реалізації її соціального або семантичного компонентів) містить в своїй структурі неабиякі можливості для взаємозв'язку та становлення соціального інтелекту і якостей дивергентного мислення суб'єкта.

Теоретичний аналіз проблеми професійної творчості керівника та проведене емпіричне дослідження дозволило нам сформулювати такі

психологічні чинники, що визначають здатність керівника до професійної творчості:

- професійною підготовкою керівників у вищих закладах освіти, зумовленою становленням особистісно та професійно значущого досвіду, сформованістю творчих здібностей та здатностей особистості; при цьому ці творчі здібності та здатності будуть спрямовані на досягнення ціннісних, аксіологічно значущих результатів не лише у професійній парадигмі, а й у всіх сферах життєдіяльності індивіда;

- високий рівень розвитку загального та соціального інтелекту керівника, що передбачає здійснення особистістю творчих дій на рівні метаінтелектуальної діяльності, саме на якому і відбувається істинно творча діяльність, що призводить до експлікації творчих здобутків особистості. Саме завдяки даному, четвертому рівневі інтелекту людина здатна встановлювати взаємодію не лише із різними об'єктами та іншими людьми, а й зі світом в цілому, розширюючи тим самим межі свого інтелекту і розпочинаючи діалог із творчим початком світу;

- низький рівень тривожності особистості, що, в свою чергу, сприятиме формуванню аксіологічного творчого потенціалу особистості як фрейму, що є запобіжним фактором ціннісної дезорієнтації керівника, нівелювання ним творчих, життєздатних змін ціннісних орієнтирів, що, в свою чергу, може призвести до морального нігілізму, професійного вигорання або й до стану професійної деградації особистості;

- актуалізація складових дивергентного мислення особистості, які є притаманними керівникам освітніх установ з високим рівнем професійної творчості, а саме: продуктивність управлінської діяльності, високий рівень сформованості гомопросторового мислення, здатність до розв'язання творчих проблем (мисленнєвих задач), швидкість мислення, здатність до планетарного мислення, гнучкість мислення, оригінальність мислення, розробленість мислення, радіальне мислення, сформованість латерального мислення.

Цими психологічними чинниками здатність керівника до професійної творчості не обмежується. В подальших наших публікаціях ми продовжимо вивчати проблему формування здатності керівника до професійної творчості, а також сформуємо інші психологічні чинники, які зумовлюватимуть становлення творчого, аксіозорієнтованого потенціалу особистості керівника, що визначатимуть експлікацію його творчої спрямованості, творчих здобутків, творчих здібностей та здатностей тощо.

Список використаних джерел

1. Богоявленская, Д.Б. (1999). “Субъект деятельности” в проблематике творчества. *Вопросы психологии*, 2, 35–41.
2. Бодалёв, А.А. (1988). Психология о личности. Москва: Изд-во МГУ. 87 с.
3. Гилфорд, Дж. & О’Салливан, М. (2021). Тест «Социальный интеллект». В адаптации Е.С. Михайловой. lib.chdu.edu.ua/pdf/posibnuku/160/41.pdf.
4. Івашкевич, Е.Е. & Набочук, О.Ю. (2021). Шкала експертної оцінки якостей дивергентного мислення особистості. Рівне: РДГУ. 58 с.
5. Івашкевич, Е.З. (2018). Психологія соціального інтелекту педагога: дис. ... доктора психологічних наук: 19.00.01. Київ: Інститут психології імені Г.С. Костюка НАПН України. 600 с.
6. «Культурно-независимый тест интеллекта» Р.Кеттелла (2020). https://psylab.info/Культурно-свободный_тест_интеллекта
7. Михальчук, Н.О., Набочук, О.Ю. & Івашкевич, Е.Е. (2021). Методика вимірювання тривожності в професійній діяльності керівника. Рівне: РДГУ. 78 с.
8. Набочук, О.Ю. (2021). Методика оцінки здатності керівників до творчості. Рівне: РДГУ. 78 с.
9. Набочук, О.Ю. (2021). Шкала експертної оцінки визначення успішності управлінської діяльності в педагогічній професійній сфері. Рівне: РДГУ. 54 с.
10. Смольсон, М.Л. (2000). Структура інтелекту: рефлексія та інтуїція. *Психологія: Збірник наукових праць НПУ ім. М. Драгоманова*, 11, 9–16. Київ.



11. Тест В. Смекала и М. Кучера «Направленность личности» (1977). Науч. ред. Н.М. Пейсахова. Казань: Изд-во Казанского ун-та. 296 с.
12. Шкала реактивної та особистісної тривожності Спілбергера-Ханіна (2013). https://psychic.at.ua/publ/psikhodiagnostyka/diagnostika_temperamentu_i_kharakteru/shkala_reaktivnoji_situativnoji_ta_osobistisnoji_trivozhnosti_ch_d_s_pilbergera_ju_l_khanina/13-1-0-67.
13. Dellinger, S. (1989). *Psycho-geometrics. How to Use Geometric course. Psychology to Influence People*. Englewood Cliffs, New-York: Prentice Hall. 156 p.
14. Ekvall, G. & Britz, A. (2001). Perceptions of the best and worst climates for creativity: preliminary validation evidence for Situational Outlook Questionnaire. *Creativity Research Journal*. Vol. 13(2), 171–184.
15. Guilford, J.P. (1967). *The nature of human intelligence*. New-York: McGrawHill. 156 p.
16. Guilford, J.P. (1959). Three face of intellect. *American Psychologist*, 14, 469–478.
17. Ivashkevych, E.Z. (2015). Intercultural competence and social intellect of a teacher in a sphere of psycholinguistics. *Психолінгвістика. Психолінгвістика. Psycholinguistics: зб. наук. праць ДВНЗ «Переяслав-Хмельницький пед. ун-т імені Григорія Сковороди», 17, 46–56*. Переяслав-Хмельницький: «Вид-во КСВ».
18. Sternberg, R.S. (1985). Implicit theories of intelligence. *Journal of Personality and Social Psychology*, 49, 607–627.

References transliterated

1. Bogoyavlenskaya, D.B. (1999). “Sub#ekt dejatel'nosti” v problematike tvorchestva [“The Subject of the activity” in the paradigm of creativity]. *Voprosy psihologii [The Issues on Psychology]*, 2, 35–41.
2. Bodalev, A.A. (1988). *Psihologija o lichnosti [Psychology about the Person]*. Moscow: Publishing House of MGU. 87 p.
3. Guilford, J. & O’Sullivan, M. (2021). Test «Social'nyj intellekt» [Social

Intelligence Test]. Adapted by E.S. Mikhailova.

lib.chdu.edu.ua/pdf/posibnuku/160/41.pdf.

4. Ivashkevych, E.E. & Nabochuk, A.Yu. (2021). Shkala ekspertnoi otsinky yakosti dyverhentnoho myslennia osobystosti [The scale of expert assessment of the qualities of divergent thinking of the person]. Rivne: RDGU. 58 p.
5. Ivashkevych, E.Z. (2018). Psykholohiia sotsialnoho intelektu pedahoha [The Psychology of Social Intelligence of the teacher]: Dissertation ... for Doctor of Psychology: 19.00.01. Kyiv: G.S. Kostyuk Institute of Psychology NAPS of Ukraine. 600 p.
6. «Kul'turno-nezavisimyj test intellekta» R.Kettella [“Culturally independent Test of Intelligence” by R. Cattell] (2020). https://psylab.info/Культурносвободный_тест_интеллекта
7. Mykhalchuck, N.O., Nabochuk, A.Yu. & Ivashkevych, E.E. (2021). Metodyka vymyriuvannia tryvozhnosti v profesiinii diialnosti kerivnyka [The Methodology of measuring of anxiety in the professional activities of the manager]. Rivne: RDGU. 78 p.
8. Nabochuk, A.Yu. (2021). Metodyka otsinky zdatnosti kerivnykiv do tvorchosti [The Methodology for assessing the ability of managers to be creative]. Rivne: RDGU. 78 p.
9. Nabochuk, A.Yu. (2021). Shkala ekspertnoi otsinky vyznachennia uspishnosti upravlinskoj diialnosti v pedahohichnij profesijnij sferi [The scale of expert evaluation to determine the success of management in the pedagogical professional sphere]. Rivne: RDGU. 54 p.
10. Smulson, M.L. (2000). Struktura intelektu: refleksii ta intuitsiia [The structure of the intelligence: reflection and intuition]. *Psykhologhiia: Zbirnyk naukovykh prats NPU im. M. Dragomanova [Psychology: Collection of scientific articles of NPU named after M. Dragomanov]*, 11, 9–16. Kyiv.
11. Тест В. Смекала и М. Кучера «Направленность личности» [Test “The Orientation of the Person” by V. Smekal and M. Kucher] (1977). Scientific edition N.M. Peisakhova. Kazan: Publishing house of Kazan University. 296 p.

12. Shkala reaktyvnoi ta osobystisnoi tryvozhnosti Spilberhera-Khanina [Spilberger-Khanin reactive and personal scale of anxiety] (2013). https://psychic.at.ua/publ/psikhodiagnostyka/diagnostika_temperamentu_i_kharakteru/shkala_reaktivnoji_situativnoji_ta_osobistisnoji_trivozhnosti_ch_d_s_pilbergera_ju_l_khanina/13-1-0-67.
13. Dellinger, S. (1989). *Psycho-geometrics. How to Use Geometric course. Psychology to Influence People*. Englewood Cliffs, New-York: Prentice Hall. 156 p.
14. Ekvall, G. & Britz, A. (2001). Perceptions of the best and worst climates for creativity: preliminary validation evidence for Situational Outlook Questionnaire. *Creativity Research Journal*. Vol. 13(2), 171–184.
15. Guilford, J.P. (1967). *The nature of human intelligence*. New-York: McGrawHill. 156 p.
16. Guilford, J.P. (1959). Three face of intellect. *American Psychologist*, 14, 469–478.
17. Ivashkevych, E.Z. (2015). Intercultural competence and social intellect of a teacher in a sphere of psycholinguistics. *Psykholinhvistyka. Psiholingvistika. Psycholinguistics: zb. nauk. prats DVNZ «Pereiaslav-Khmelnytskyi ped. un-t imeni Hryhoriia Skovorody» [Psycholinguistics. Psycholinguistics. Psycholinguistics: Collection of Scientific articles of Pereyaslav-Khmelnytskyi Pedagogical University named after Hryhoriy Skovoroda]*, 17, 46–56. PereyaslavKhmelnytskyi: «Publishing house KSV».
18. Sternberg, R.S. (1985). Implicit theories of intelligence. *Journal of Personality and Social Psychology*, 49, 607–627.

Ця робота ліцензується відповідно до Creative Commons Attribution 4.0 International License.

Авторське право (с) 2021 Nabochuk Alexander Набочук Олександр Юрійович, Ivashkevych Ernest Івашкевич Ернест Едуардович

Отримано: 13.09.2021

Відрецензовано: 23.09.2021



Опубліковано: 18.10.2021

DOI: <https://doi.org/10.31108/3.2021.5.2.2>