

**УДК 159.937-053.6:746]:005.6**

**Сабол Діана Михайлівна**, доцент кафедри методики та психології дошкільної і початкової освіти Інституту післядипломної педагогічної освіти Київського університету імені Бориса Грінченка

e-mail: [d.sabol@kubg.edu.ua](mailto:d.sabol@kubg.edu.ua)

## **Діагностика етнознакової компетентності юнаків при сприйнятті фрагментів українського традиційного орнаменту**

### **Анотація.**

Стаття присвячена діагностиці етнознакової компетентності юнацтва на знання фрагментів українського традиційного орнаменту в рамках наукового дослідження «Психологічні особливості формування етнічної свідомості в юнацькому віці засобами української народної вишивки».

Метою даної діагностики було визначення обізнаності юнацтва знакам народних орнаментів. Для цієї цілі ми застосовували методику «Графемі», головним завданням якої було визначення ключового знаково-символьного базису сприйняття української народної вишивки досліджуваними різних груп. Методика дозволяє також оцінити рівень «символьної» ерудиції, ступінь уважності до творів та виробів народного мистецтва.

У представлених матеріалах наводяться результати діагностики груп юнаків, причетних в майбутньому до професії вишивання (групи ПТНЗ-Р та ПТНЗ-К) і непричетних (студенти Київського університету імені Бориса Грінченка, яку ми назвали КУ та група ПТНЗ).

Висновок, який зроблено за результатами діагностики свідчить про те, що при діагностиці етнознакової компетентності юнаків на матеріалі сприйняття фрагментів українського традиційного орнаменту було зафіксовано, що учні, причетні в майбутньому до професії вишивальник, показали більшу ерудицію у знанні знаків та символів української народної вишивки, що послужило провести наступні етапи та дослідити кореляцію

між вибором символів, що асоціюються з Україною, та власною особистістю всередині груп, які вчаться вишиванню.

**Ключові слова:** графеми, самоототожнення, порівняння, символи, діагностика, шкала, респонденти, графічна символіка, асоціації, психологічний портрет.

## **Діагностика етнознакової компетентності юношей при восприятті фрагментів українського традиційного орнаменту**

### **Анотація.**

Стаття посвячена діагностиці етнознакової компетентності юношества на знання фрагментів українського традиційного орнаменту в рамках научного дослідження «Психологічні особливості формування етнічного свідомості в юношескому віці засобами української народної вишивки».

Цілью даної діагностики було визначення свідомості юношества знакам народних орнаментів. Для цієї цілі ми використовували методику «Графеми», головною задачею якою було визначення ключового знаково-символьного базису восприяття української народної вишивки досліджуємими різними групами. Методика дозволяє також оцінити рівень «символьної» ерудиції, ступінь уважливості до виробів і виробів народного мистецтва.

В представлених матеріалах приводяться результати діагностики груп юношей, причасних в майбутньому до професії вишивання (групи ПТУ-Р і ПТУ-К) і непричасних (студенти Київського університету імені Бориса Грінченка, яку ми назвали КУ і група ПТУ).

Висновок, який зроблено за результатами діагностики свідчить про те, що при діагностиці етнознакової компетентності юношей на матеріалі восприяття фрагментів українського традиційного орнаменту було зафіксовано, що ученики, причасні в майбутньому до професії вишивальщиків, показали більшу ерудицію в знаннях знаків і символів

украинской народной вышивки, это послужило провести следующие этапы и исследовать корреляцию между выбором символов, которые ассоциируются с Украиной, и собственной личностью внутри групп, учащиеся которых учатся вышиванию.

**Ключевые слова:** графемы, самоотождествление, сравнение, символы, диагностика, шкала, респонденты, графическая символика, ассоциации, психологический портрет.

### **Diagnostics of ethnic-sign competence of adolescents in the perception of fragments of Ukrainian traditional ornament**

#### **Annotation.**

The article is devoted to the diagnostics of the ethnic-sign competence of adolescents for the knowledge of fragments of Ukrainian traditional ornament in the framework of the scientific research "Psychological peculiarities of the formation of ethnic consciousness in adolescence by means of Ukrainian folk embroidery".

The purpose of this diagnosis was to determine the awareness of adolescents for signs of folk ornaments. For this purpose, we used the technique "Graphems", the main task of which was to determine the key symbolic basis of the perception of Ukrainian folk embroidery by the various groups studied. The method also allows to evaluate the level of "symbolic" erudition, the level of attentiveness to works and products of folk art.

The presented materials contain the results of the diagnosis of groups of adolescents involved in the future to embroidery profession (PTNZ-R and PTNZ-K groups) and not-involved to this occupation (students of Boris Grinchenko Kiev University, whom we named CU and the group PTNZ).

Base on diagnostic results the conclusion shows that when diagnosing the ethnic-sign competence of adolescents on the material of the perception of fragments of Ukrainian traditional ornament, it was recorded that the students involved in the future to the profession of embroiderer showed a higher level of

erudition in knowledge of the signs and symbols of Ukrainian folk embroidery. This condition referred to the following stages and obliged to investigate the correlation between the choice of symbols associated with Ukraine and their own personality within groups studying embroidery.

**Key words:** Graphemes, self-identification, comparison, signs, symbols, diagnostics, scale, respondents, graphic symbols, associations, psychological portrait.

Успішне становлення української держави неможливе без спрямування національної системи освіти й виховання на формування у підростаючого покоління моральності, духовності, високого рівня розвитку всіх форм суспільної свідомості. В умовах гуманізації системи освіти України, з метою формування в молоді особистісних якостей громадянина серед основних пріоритетів освіти виокремлюють завдання розвитку національної й етнічної свідомості. Проблемами етнічної свідомості займалось багато вчених, зокрема Л.С. Виготський, І.С. Кон, Я. Дашкевич, О.Р. Лурія, Р. Бенедікт, Ю.В. Бромлей, В.С. Лісовий, Б.Ф. Поршнєв, О.О. Потебня, В.С. Агеєв, В.Т. Куєвда, М.Й. Боришевський, Г.У. Солдатова, В.В. Горбунова, В.М. Павленко, А. М. Березін, Ю.О. Михальчук та ін.

Актуальність нашого дослідження визначається підвищенням суспільного й наукового інтересу до феномену етнічної свідомості та проблематики її формування. Одним із засобів формування етнічної свідомості, на нашу думку, є українське народне мистецтво і, зокрема, народна вишивка. Метою дослідження є теоретичне узагальнення та емпіричне дослідження психологічних особливостей формування етнічної свідомості юнацтва засобами знаково-символічного впливу української народної вишивки. Саме для цієї цілі з метою оцінки компетентності досліджуваних у знаках та символах української народної вишивки було застосовано методика «Графеми». Розглянувши зображення, досліджувані мали виконати три завдання: а) визначити за п'ятибальною шкалою, як часто

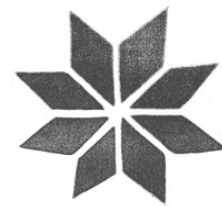
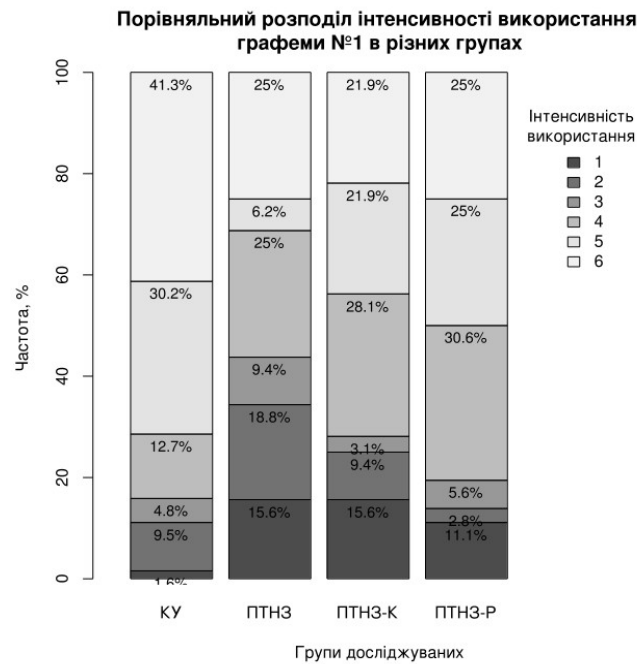
кожне зображення зустрічається в орнаментах української народної вишивки;  
б) зазначити, яке з цих зображень символізує для них Україну та в) вказати, на яке з них психологічно схожі вони самі.

У даній статті представляємо результати першої частини завдань методики «Графеми», а саме обізнаності респондентів у знаках та символах української народної вишивки.

Досліджуваними були 4 групи учнів та студентів, дві з яких в майбутньому будуть мати професію вишивальниць – це учні ПТНЗ-Р та ПТНЗ-К та дві групи ПТНЗ та КУ – не причетні ні до вишивання, ні до народного мистецтва.

Головною метою використання методики «Графеми» було визначення ключового знаково-символьного базису сприйняття української народної вишивки досліджуваними різних груп. Методика дозволяє також оцінити рівень «символьної» ерудиції, ступінь уважності до творів та виробів народного мистецтва. Респонденти мали визначити частоту використання певних графічних символів в українській народній вишивці за 6-бальною шкалою.

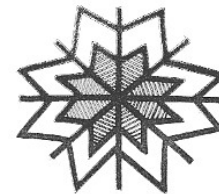
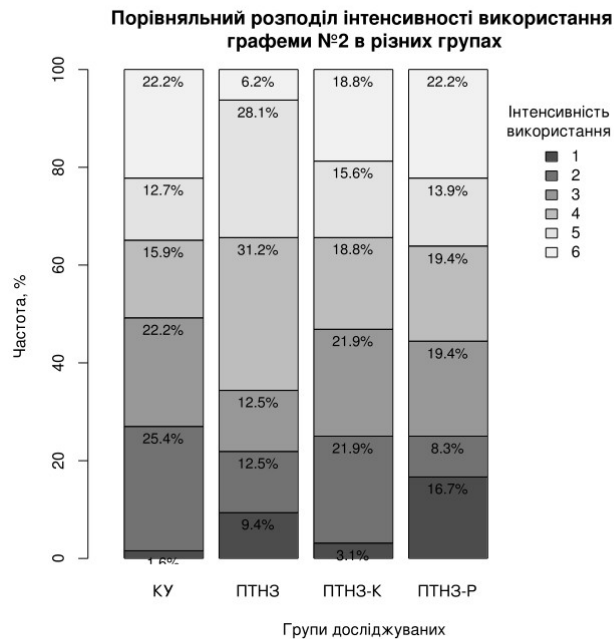
Наводимо результати порівняння розподілу відповідей, які організовано у вигляді стовпчастих діаграм. Повна висота кожного стовпчика відповідає 100%, а бали в легенді діаграми відповідають наступним варіантам відповідей: 1) не зустрічається; 2) зустрічається рідко; 3) скоріше рідко, ніж часто; 4) скоріше часто, ніж рідко; 5) зустрічається часто; 6) зустрічається дуже часто.



**Рис. 1. Діаграма розподілу інтенсивності використання графеми №1 у різних групах досліджуваних**

З діаграми можна побачити, що графема №1 в середньому однаково розпізнається як часто вживана всіма групами респондентів. Так, у групі КУ 84.2% досліджуваних впевнено оцінили використання цієї графеми в українській народній вишивці як «скоріш часто, аніж рідко» і вище (бали 4, 5 та 6). Майже так само оцінили поширеність графеми і досліджувані з груп ПТНЗ-Р та ПТНЗ-К (80.6% та 71.9% відповідно). На противагу цьому, в групі ПТНЗ бали на рівні 4 і вище дало лише 56.2% респондентів.

Графема №2 (рисунок 2) є ускладненим варіантом восьмиконечної (восьмираменної) зірки.

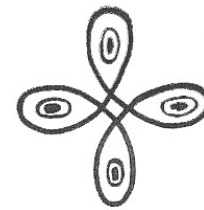
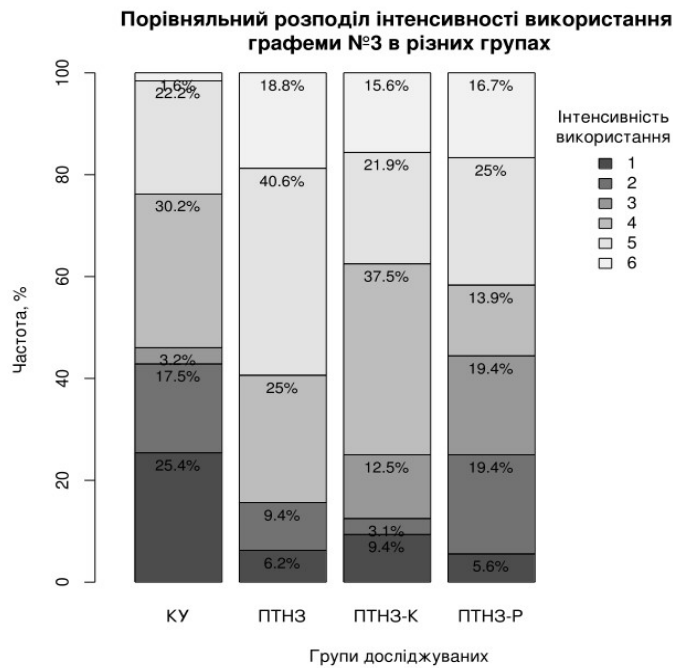


**Рис. 2. Діаграма розподілу інтенсивності використання графеми № 2 у різних групах досліджуваних**

Майже дві третини (65.5%) досліджуваних групи ПТНЗ високо оцінили поширеність цієї графеми, в той час як в інших групах ця частина не перевищує 50%.

Останній зіркоподібний символ – графема № 3 – поєднує рослинну символіку із геометричною правильністю зірки (рис.3). Очевидно, що ці графеми зустрічаються досить часто, тому їх вибір показує такий високий відсоток.

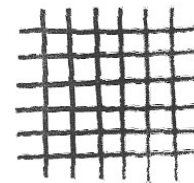
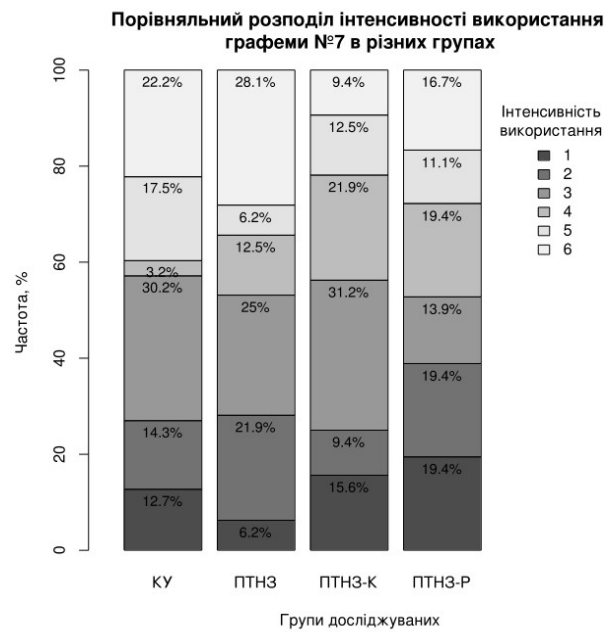
Звертає на себе увагу той факт, що майже ніхто з досліджуваних групи КУ не оцінив цю графему як таку, що «зустрічається дуже часто». Натомість у трьох групах студентів професійно-технічних закладів таку оцінку дали від 15% до майже 19% респондентів. Загалом високу поширеність фіксують 54% респондентів групи КУ (майже стільки ж і в групі ПТНЗ-Р). Цей знак в одних джерелах називають хрестом, в інших – тарлат; використовується він як тарлат для з'єднання кутових мережок, тому його погано впізнають неспеціалісти, сприймаючи як хрест.



**Рис. 3. Діаграма розподілу інтенсивності використання графеми № 3 у різних групах досліджуваних**

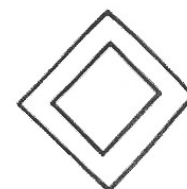
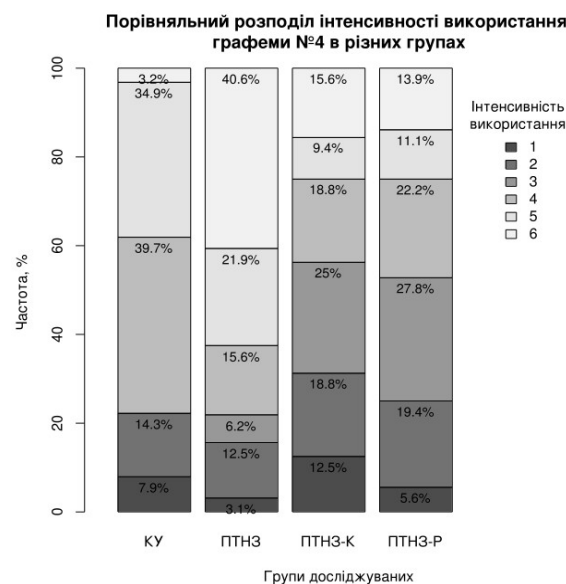
Загалом можна сказати, що при аналізі зіркоподібних символів групи ПТНЗ-Р та ПТНЗ-К різняться ставленням до графеми № 3. Групи КУ та ПТНЗ відрізняються як від двох попередніх (що пояснюється професійною орієнтацією), так і між собою. Можливою причиною останнього є різниця в освітньому рівні та професійно-кар'єрні особливості груп.

На рисунках 4-5 наведені діаграми, що стосуються поширеності геометричних графем – мережки, ромба та ламаної.



**Рис. 4. Діаграма розподілу інтенсивності використання графему № 7 у різних групах досліджуваних**

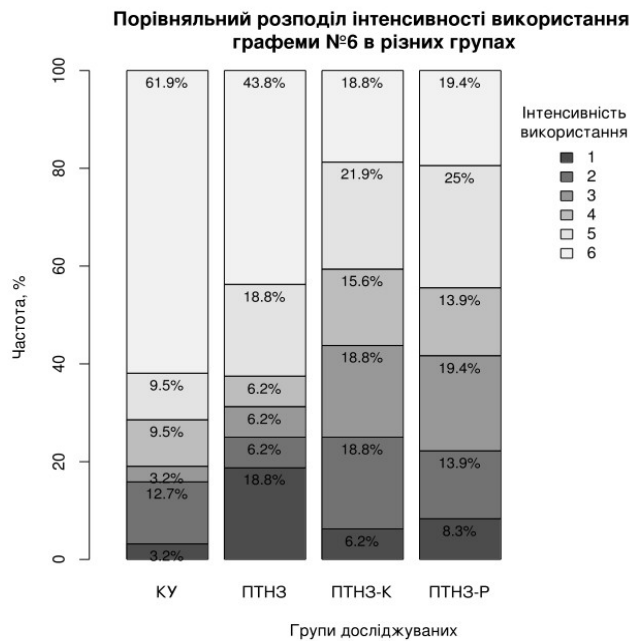
Що стосується графему №7 (мережки), то, незважаючи на деякі відмінності в розподілі балів між значеннями 4-6, в усіх групах загалом трохи більше 50% респондентів оцінюють символ як такий, що зустрічається часто.



**Рис. 5. Діаграма розподілу інтенсивності використання графему № 4 у різних групах досліджуваних**

Частота переважань графему №4 (ромби) виявляє певні відмінності: групи ПТНЗ-К та ПТНЗ-Р вказали в своїх оцінках бали 4-6 в приблизно 60% випадків, в той час як для груп КУ та ПТНЗ цей показник складає 80%.

Цікаво, що розподіл високих балів в останніх двох групах також принципово різний – у групі КУ приблизно однакова кількість респондентів дали оцінки 4 та 5, а оцінка 6 («зустрічається дуже часто») майже не зустрічається, тоді як в групі ПТНЗ саме вона в два рази переважає оцінку 5 («зустрічається часто»).



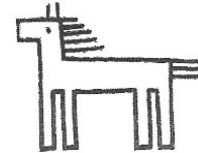
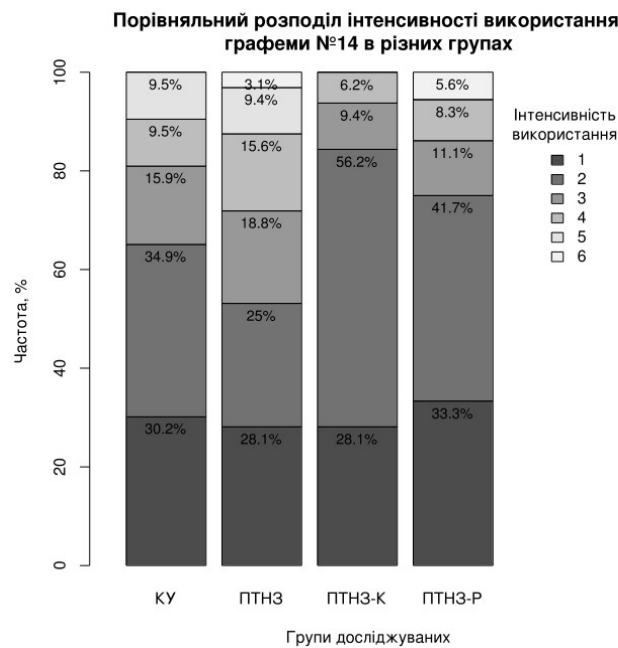
**Рис. 6. Діаграма розподілу інтенсивності використання графеми № 6 у різних групах досліджуваних**

Результати опитування стосовно символу «ламана лінія» (графема № 6) посилюють таку тенденцію: діаграма на рисунку 6 показує, що досліджувані з груп КУ та ПТНЗ вважають цей символ більш поширеним, аніж групи ПТНЗ-Р та ПТНЗ-К. При цьому в групі КУ зміщення оцінки дуже сильне – 61.9% респондентів оцінили символ як такий, що «зустрічається дуже часто». Для групи ПТНЗ відповідний показник становить 43.8%.

На наш погляд, ці результати можна пояснити таким чином: ламана лінія, звісно ж, не є винятково українським етнічним символом, вона має глибоке коріння і давно увійшла в різноманітні знаково-символічні системи. Існує велика ймовірність того, що без знання рис, притаманних саме українській народній вишивці, респондентам важко відокремити випадки так би мовити узвичаєного та фольклорного використання цієї графеми. В той

самий час групи, чия майбутня професійна діяльність безпосередньо стосується народної вишивки, чітко розділяють ситуації, коли ламана є просто технічним елементом виробу або дизайну, і коли вона є носієм більш складної символіки етнічного походження. Це потрактування певною мірою стосується і графема № 4 (ромби).

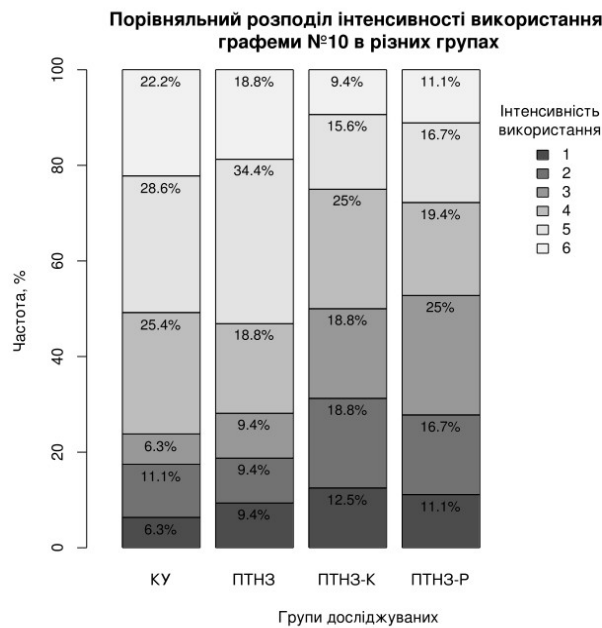
На рисунках 7 та 8 зображені результати аналізу оцінювання поширеності графем тваринного походження.



**Рис. 7. Діаграма розподілу інтенсивності використання графема № 14 у різних групах досліджуваних**

Графему № 14 (кінь) усі групи оцінюють практично однаково – цей досить складний за виконанням символ дійсно не є поширеним. Узгоджена оцінка різних груп досліджуваних в цьому випадку є маркером відповідального ставлення досліджуваних до інструкції методики.

Що ж стосується графема №10 (птаха), то значно підвищена в середньому оцінка її поширеності групами ПТНЗ та КУ знову свідчить, на нашу думку, про змішування двох принципово різних випадків використання цього символу.

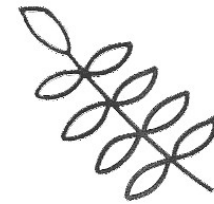
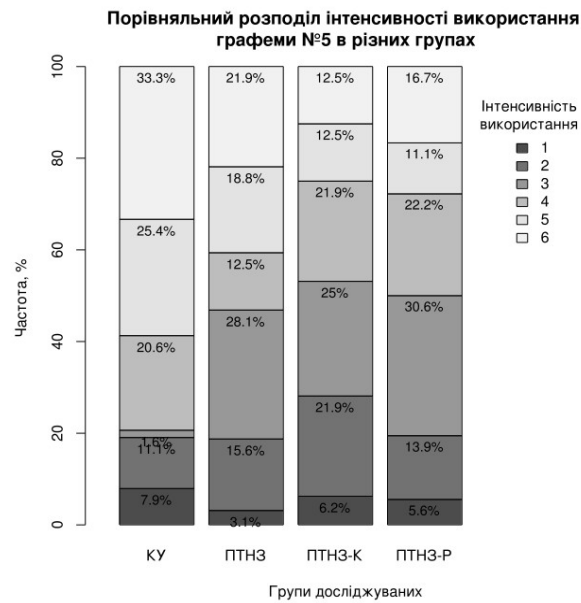


**Рис. 8. Діаграма розподілу інтенсивності використання графеми № 10 у різних групах досліджуваних**

Як і прості геометричні візерунки, символ птаха в тому чи іншому варіанті є невід'ємною частиною переважної більшості культур. Групи ПТНЗ-К та ПТНЗ-Р більш чутливі при розпізнаванні контексту, в якому зустрічається символ, а відтак – точніше вказують його поширеність.

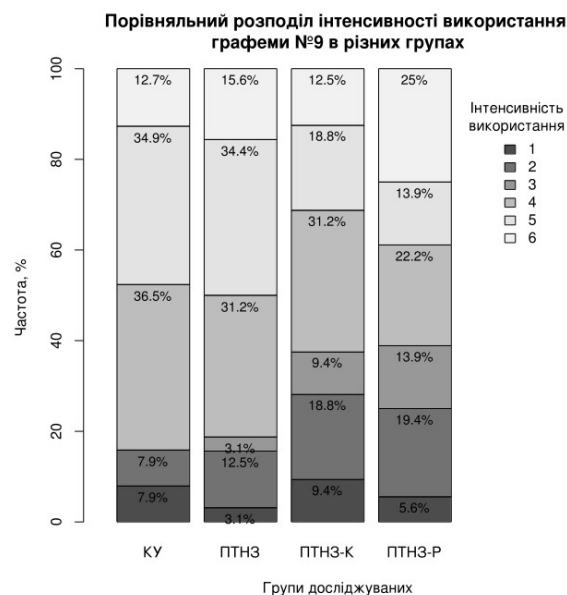
Найбільша група символів має рослинне походження. Це графеми № 5, 9, 11-13. Статистичний та візуальний аналіз переважань респондентів демонструють систематично вищі оцінки, які досліджувані з груп КУ та ПТНЗ надають рослинним символам «гілочка з листям» (графема № 5), «трилижник» (графема № 9), та «гроно» (графема № 11).

Так, 79.3% респондентів групи КУ дали оцінку поширеності 4 та вище для графеми «гілочка з листям».



**Рис. 9. Діаграма розподілу інтенсивності використання графеми № 5 у різних групах досліджуваних**

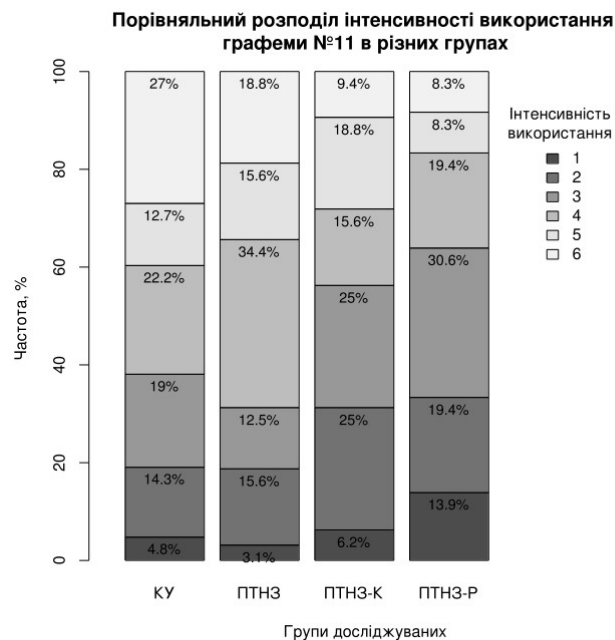
Для графеми «трилисник» показник поширеності у респондентів групи КУ 4 та вище склав 84.1%. Група ПТНЗ демонструє подібну тенденцію, але в дещо меншій мірі.



**Рис. 10. Діаграма розподілу інтенсивності використання графеми № 9 у різних групах досліджуваних**

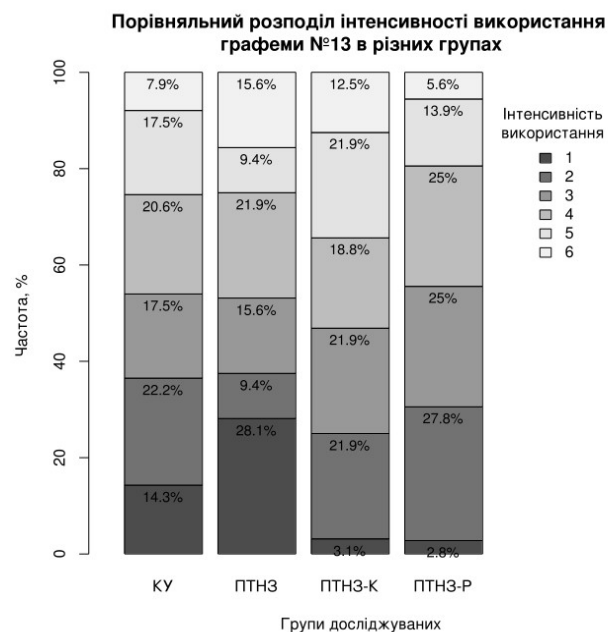
Для графеми «гроно» показник поширеності у респондентів групи КУ 4 та вище склав 61.9%. Щодо графем «трилисник» та «гроно» оцінки практично співпадають із оцінками групи КУ, в той час як символ «гілочка з

листям» виявився менш знайомим – загалом лише 53.6% респондентів дало оцінку 4 бали та вище.



**Рис. 11. Діаграма розподілу інтенсивності використання графеми № 11 у різних групах досліджуваних**

Різниця між групами ПТНЗ-К та ПТНЗ-Р в оцінці графем №№ 5, 9 та 11 невелика і її не слід вважати за значущу.



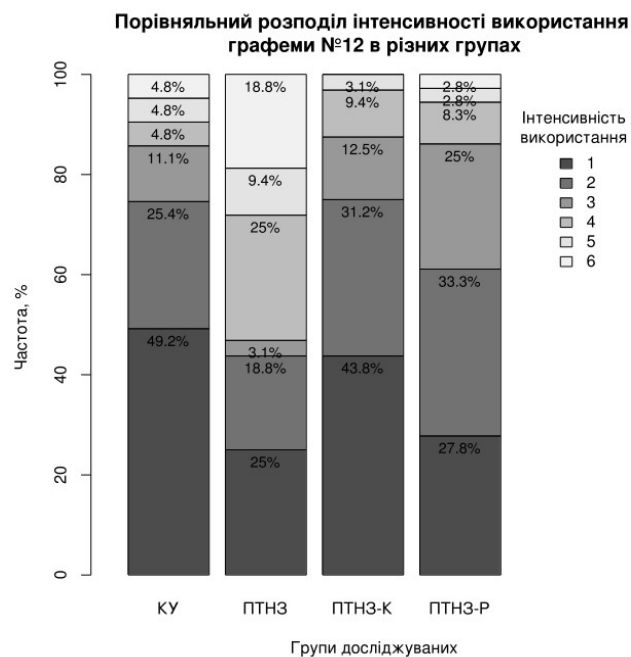
**Рис. 12. Діаграма розподілу інтенсивності використання графеми № 13 у різних групах досліджуваних**

В цілому ці дві групи респондентів оцінюють поширеність трьох графем як

середню.

Оцінка графема № 13 («дубове листя») всіма групами узгоджена в тому, що приблизно половина респондентів вважає його таким, що зустрічається принаймні часто.

Науково цікавими є результати опитування стосовно графема № 12 («пагін»). 53.2% респондентів групи ПТНЗ оцінили поширеність цього символу в 4 бали та вище, в той же час в усіх інших групах відповідна частка не перевищує 17%. Оскільки нами не встановлено ніяких особливих факторів, які могли б вплинути на оцінку респондентами однієї графема (а всі інші результати створюють досить цілісну картину), ми змушені вважати цей результат випадковим відхиленням.



**Рис. 13. Діаграма розподілу інтенсивності використання графема № 12 у різних групах досліджуваних**

Оцінки компетентності досліджуваних у знаках та символах української народної вишивки та інші наші дослідження з цього напрямку діагностично виявляють структуру і зміст етнічної свідомості, до яких належить її когнітивний компонент - етнокультурна компетентність, значення, смисли. Емоційний компонент (чуттєва тканина) та поведінковий

(діяльнісний) компонент перевірялися іншими методиками.

Таким чином, при діагностиці етнознакової компетентності юнаків на матеріалі сприйняття фрагментів українського традиційного орнаменту вирішувалося завдання визначити компетентність у знаково-символьних графемах при сприйнятті української народної вишивки досліджуваними різними групами. В результаті, можемо зробити такий **висновок**: групи, причетні до вишивання показали більшу обізнаність у знаках та символах української народної вишивки, ніж учні та студенти, не причетні до вишивання. Наявність цього зв'язку залежить як від оточення – етно-середовища, в якому зростає юнак, так і від спрямованості його діяльності. Це сприяє тому, що у респондентів, причетних до вишивання, високий рівень тих характеристик, які засвідчують ознаки українського народу, глибинні переконання, які виникають у процесі формування етнічної свідомості. Тому, на наш погляд, залучення дітей та юнацтва до пізнання пласту культури, пов'язаного з народним мистецтвом, зокрема, українською народною вишивкою, може слугувати формуванню етнічної свідомості, як ми переконалися на результатах діагностики тих учнів, які були причетні до професії вишивальниць.

Наступним етапом нашого дослідження буде визначення таких завдань:

- зазначити, яке з представлених у опитувальнику «Графема» зображень символізує для респондентів Україну;
- вказати, на яке з них психологічно схожі вони самі;
- дослідити зв'язок між цими параметрами.

Результати цього дослідження можуть використовуватись для розробки нових підходів у формуванні етнічної свідомості дітей та юнацтва.

### ЛІТЕРАТУРА:

1. Булгакова Л. П. Етнокультурна характеристика народної вишивки Поділля (кінець XIX - 30-і роки XX ст.) : автореф. дис. на здобуття

- наук. ступеня канд. іст. наук : спец. 07.00.05 – етнологія / Л. П. Булгакова ; НАН України, Ін-т народознавства. – Львів, 2000. – 348 с.
2. Леонтьев Д. А. Динамика смысловых процессов / Д. А. Леонтьев // Психол. журн. – 1997. – № 6. – С 87–96.
  3. Лозова О. М. Психосемантика етнічної свідомості / О. М. Лозова. – К. : Освіта України, 2007. – 402 с.: іл., табл.– Бібліогр.: с. 359–381.
  4. Польшина О. Г. Психосемантичні особливості сприймання студентами народної орнаментальної символіки : дис. на здобуття наук. ступеня канд. психол. наук : 19.00.01 / Польшина Ольга Григорівна ; Херсонський держ. ун-т. – Херсон, 2005. – 177 арк.: рис.
  5. Савка Л.В. Формування національної самосвідомості у студентів на заняттях з української народної вишивки / Л.В. Савка // Трудова підготовка в закладах освіти. – 2006. – № 5. – С. 42–49.
  6. Сабол Д. М. Психологічний феномен української народної вишивки / Д. М. Сабол // Психологічні науки: проблеми і здобутки : зб. наук. пр. / Київ. міжнар. ун-т ; Ін-т соц. та політ. психології НАПН України. – К. : КиМУ, 2013. – Вип. 4. – С. 172–185.
  7. Франкл В. Человек в поисках смысла / В. Франкл. – М. : Книга, 1990. – 254 с.
  8. Чепа М.-Л.А. Психологічні закономірності реалізації конструктивних функцій етнокультури в інформаційному суспільстві: монографія / М.-Л.А. Чепа, М.І. Савіна, С.Є. Солодчук [та ін.]. – К.: Педагогічна думка, 2015. – 131 с.
  9. Юнг К. Г. Архетип и символ / К. Г. Юнг. – М. : Ренесанс, 1991. – 304 с.
  10. Яблонська Т.М. Етнопсихологічний вимір України: семіозис, міфотворчість, ідентичність: монографія / Т.М. Яблонська, О.М. Лозова, О.В. Яремчук, О.В. Духніч. – К.: Інтерсервіс, 2014 – 193 с.

#### References transliterated

1. Bulhakova L. P. Etnokul"turna charakterystyka narodnoyi vyshyvky Podillya (kines" XIX - 30-i roky XX st.) : avtoref. dys. na zdobuttya nauk. stupenya

- kand. ist. nauk : spec. 07.00.05 – etnolohiya / L. P. Bulhakova ; NAN Ukrainy, In-t narodoznavstva. – L"viv, 2000. – 348 s.
2. Leont"ev D. A. Dynamyka smyslovyykh processov / D. A. Leont"ev // *Psixol. zhurn.* – 1997.– № 6.– S 87–96.
3. Lozova O. M. *Psixosemantyka etnichnoyi svidomosti* / O. M. Lozova. – K. : Osvita Ukrainy, 2007. – 402 s.: il., tabl.– Bibliohr.: s. 359–381.
4. Pol"shyna O. H. *Psixosemantychni osoblyvosti spryjmannya studentamy narodnoyi ornamental"noyi symvoliky : dys. na zdobuttya nauk. stupenya kand. psixol. nauk : 19.00.01* / Pol"shyna Ol"ha Hryhorivna ; Xersons"kyj derzh. un-t. – Xerson, 2005. – 177 ark.: rys.
5. Savka L.V. *Formuvannya nacional"noyi samosvidomosti u studentiv na zanyattiyax z ukrayins"koyi narodnoyi vyshyvky* / L.V. Savka // *Trudova pidhotovka v zakladax osvity.* – 2006. – № 5. – S. 42–49.
6. Sabol D. M. *Psixolohichnyj fenomen ukrayins"koyi narodnoyi vyshyvky* / D. M. Sabol // *Psixolohichni nauky: problemy i zdobutky : zb. nauk. pr. / Kyyv. mizhnar. un-t ; In-t soc. ta polit. psixolohiyi NAPN Ukrainy.* – K. : KyMU, 2013. – Vyp. 4. – S. 172–185.
7. Frankl V. *Chelovek v poyskax smysla* / V. Frankl. – M. : Knyha, 1990. – 254 s.
8. Chepa M.-L.A. *Psixolohichni zakonomirnosti realizaciyi konstruktyvnykh funkcij etnokul"tury v informacijnomu suspil"stvi: monohrafiya* / M.-L.A. Chepa, M.I. Savina, S.Ye. Solodchuk [ta in.]. – K.: Pedahohichna dumka, 2015. – 131 s.
9. Yunh K. H. *Arxetyp y symvol* / K. H. Yunh. – M. : Renesans, 1991. – 304 s.
10. Yablons"ka T.M. *Etnopsixolohichnyj vymir Ukrainy: semiozys, mifotvorchist", identychnist": monohrafiya* / T.M. Yablons"ka, O.M. Lozova, O.V. Yaremchuk, O.V. Duxnich. – K.: Interservis, 2014 – 193 s.



*Ця робота ліцензується відповідно до Creative Commons Attribution 4.0  
International License.*

*Авторське право (с) 2018 Sabol Diana Mikhailivna Сабол Діана  
Михайлівна*

*Отримано: 14.11.2018*

*Відрецензовано: 28.11.2018*

*Опубліковано: 28.12.2018*

*DOI: <https://doi.org/10.31108/3.2019.2.10.8>*